

บทที่ 5 การฟักไข่ไก่พื้นเมือง

การฟักไข่มี 2 วิธี คือ การฟักไข่โดยใช้แม่ไก่และการฟักไข่โดยใช้ตู้ฟัก

การฟักไข่โดยใช้แม่ไก่

1. การเตรียมรังไข่ โดยหารังไม้ แล้วใส่วัสดุอ่อน ๆ เช่น ฟางแห้ง หญ้าแห้ง ปุรองรัง แล้วตรึงยึดรังฟักให้แน่นหนา (ภาพที่ 5.1)



ภาพที่ 5.1 แม่ไก่ฟักในรังไข่

ที่มา: บ้านสวนพอเพียงคือทคอม (2555)

2. การเลือกแม่ไก่ฟัก

- 2.1 ถ้าแม่ไก่เคยฟักไข่แล้วตัวที่มีนิสัยเลี้ยงลูกดีให้ฟักต่อ
- 2.2 พอไข่หมดแต่ละชุด แม่ไก่ก็จะเริ่มมีนิสัยอยากฟัก
- 2.3 ย้ายแม่ไก่มารังฟักกลางคืน ให้ฟักไข่ของไก่ตัวอื่น 2-3 ฟอง
- 2.4 ดูแลให้แน่ใจสัก 1-2 วัน จึงนำไข่ที่จะฟักจริงๆ มาใส่แทนที่
- 2.5 จำนวนไข่ต่อแม่ไก่ 1 แม่ ตั้งแต่ 10-16 ฟอง

3. การให้อาหารแม่ไก่ขณะกกไข่ หาน้ำ อาหาร วางไว้ใกล้ๆ อย่าให้แม่ไก่ต้องหากินไกล
4. การกำจัดเหาไรแม่ไก่ ถ้าแม่ไก่มีเหาไร ให้ยาฆ่าเหาไร 2-3 วัน ก่อนเริ่มไข่ หรืออาจใช้เปลือกทุเรียนเทศตากแห้ง 2-3 แคลด วางรองในรังไข่ สามารถใช้ไล่ไรไก่และกำจัดกลิ่นอับได้ (ภาพที่ 5.2) หรือใช้ยาฉุนแช่น้ำไว้ 2-3 ชั่วโมง แล้วนำน้ำที่ได้นี้ไปอาบให้ไก่ (อาบน้ำไก่) ให้ทั่วตัวไก่ และนำผงยาฉุนโรยให้ทั่วๆ รังไข่ ตามพื้นเล้าใช้ น้ำที่แช่ยาฉุนราดรด (ใช้บัวรดน้ำแบบรดต้นไม้) อีกตัวเลือกหนึ่งอาจใช้สารเคมี เช่น Neguvon, Savin 85 โรยตัวหรือผสมน้ำอาบ (ภาพที่ 5.3)



ภาพที่ 5.2 การกำจัดไรไก่แบบชาวบ้าน
ที่มา: เกษตรพอเพียงดี้อทคอม (2554)



ภาพที่ 5.3 การกำจัดไรไก่ใช้สารเคมี

ที่มา: ศูนย์เครือข่ายวิจัยและพัฒนาด้านการปรับปรุงพันธุ์สัตว์ (ไก่พื้นเมือง) (ม.ป.ป.)

5. การย้ายลูกไก่

5.1 พอฟักถึงวันที่ 20 ลูกไก่โตเต็มที่และจะเริ่มออกจากไข่

5.2 วันที่ 22 ให้เอาลูกไก่ลงไว้ในสุม (ภาพที่ 5.4) หรือเลี้ยงในกรง (ภาพที่ 5.5) ให้น้ำและอาหารปนใส่ภาชนะตั้งตลอดเวลาสัก 2-3 วัน

5.3 ให้แม่ไก่พาลูกไก่ออกเที่ยววันละ 2-3 ชั่วโมง จนปล่อยได้ตลอดวัน ในปลายอาทิตย์ที่หนึ่ง อย่าให้โดนความชื้น



ภาพที่ 5.4 การเลี้ยงลูกไก่ในคอกไม้
ที่มา: บล๊อกสปีดดีทคอม (2558)



ภาพที่ 5.5 การเลี้ยงลูกไก่บนกรง
ที่มา: บล๊อกสปีดดีทคอม (2556)

6. การแยกลูกไก่ ลูกไก่อายุ 4-6 อาทิตย์ ควรแยกแม่ไก่ออกเลี้ยงต่างหาก
7. ข้อจำกัดในการให้แม่ไก่ฟักไข่
 - 7.1 แม่ไก่บางตัวไม่มีนิสัยชอบกกไข่ แม่ไก่บางตัวมีนิสัยชอบแย่งกกไข่
 - 7.2 ฟักออกได้ไม่หมด
 - 7.3 ฟักออกไม่พร้อมกันจัดการยาก
 - 7.4 แม่ไก่สุขภาพทรุดโทรม
 - 7.5 แม่ไก่ให้ผลผลิตน้อย ไข่ไม่ดก แต่ต้องฟักไข่แล้ว
 - 7.6 ไข่สูญเสียจากการถูกลูกตัวร้ายแอบขโมยไข่
 - 7.7 สภาพอากาศแปรปรวนมีผลทำให้เปอร์เซ็นต์การฟักออกต่ำ

การฟักไข่โดยใช้ตู้ฟัก

ปัจจัยที่ทำให้การฟักไข่ด้วยตู้ฟักไข่ไฟฟ้าประสบความสำเร็จ

1. ความสมบูรณ์ของไข่ที่นำมาฟัก
 - 1.1 ไข่ไก่ที่ได้จากจากการผสมเทียม ควรเก็บไข่หลังฉีดเชื้อแล้ว 3 วัน ไข่ไก่จากการผสมแบบธรรมชาติ ควรเก็บไข่เมื่อนำพ่อพันธุ์เข้าผสมพันธุ์แล้ว 7 วัน
 - 1.2 ฤดูกาลที่ควรผสมพันธุ์ไก่คือช่วงปลายฤดูฝนต้นฤดูหนาว (ประมาณเดือนตุลาคมถึงเดือนมกราคม) ถือว่าเหมาะสมที่สุด
 - 1.3 อาหารที่ใช้เลี้ยงไก่ควรมีโภชนาการที่เหมาะสม เพียงพอต่อความต้องการของพ่อพันธุ์แม่พันธุ์
 - 1.4 การให้ฮอร์โมนบางตัวเสริมแก่แม่พันธุ์ไก่ เพื่อให้แม่พันธุ์ไก่ผลิตไข่ที่มีคุณภาพของเชื้อดีขึ้น
 - 1.5 ปริมาณไข่ของแม่พันธุ์ โดยแม่พันธุ์ที่ให้ไข่มากมักให้ไข่ที่สมบูรณ์ดี
 - 1.6 การเลือกคู่ผสมพันธุ์ แม่พันธุ์ไก่บางตัวจะไม่ยอมให้พ่อพันธุ์บางตัว บางคู่ผสมพันธุ์ผู้เลี้ยงจึงต้องสังเกตและสับเปลี่ยนพ่อพันธุ์ไก่ตัวใหม่ให้
 - 1.7 การผสมแบบเลือดชิด ถ้าผสมไปนาน ๆ จะทำให้น้ำเชื้อด้อยคุณภาพลง
 - 1.8 วิธีการผสมพันธุ์ การผสมแบบธรรมชาติจะให้ผลดีกว่าการผสมเทียม
 - 1.9 อายุของพ่อแม่พันธุ์ แม่พันธุ์ไก่ควรมีอายุ 6-18 เดือน จึงจะให้ไข่ที่มีคุณภาพ ส่วนพ่อพันธุ์ควรมีอายุระหว่าง 8-24 เดือน จะทำให้น้ำเชื้อที่มีคุณภาพดี
 - 1.10 อัตราส่วนพ่อพันธุ์ต่อแม่พันธุ์ไก่ที่เหมาะสม อยู่ระหว่าง 1 ต่อ 8-10 ตัว

2. อุณหภูมิและความชื้นในตู้เก็บไข่

2.1 อุณหภูมิในตู้เก็บไข่ 18 องศาเซลเซียส ความชื้นสัมพัทธ์ 75-80 เปอร์เซ็นต์ อุณหภูมิตู้แห้งตู้เปียก 55-58 องศาฟาเรนไฮต์ (พน, ม.ป.ป)

2.2 กลับไข่ในตู้เก็บไข่วันละครั้ง ป้องกันไข่เชื้อตายขึ้นคัน

3. อุณหภูมิ/ความชื้นในตู้ฟัก

3.1 ให้อุณหภูมิตู้ฟัก วันที่ 1-18 อยู่ที่ 38 องศาเซลเซียส หรือ 100 องศาฟาเรนไฮต์ ความชื้นสัมพัทธ์ 60 เปอร์เซ็นต์ ตู้แห้งตู้เปียก 84 องศาฟาเรนไฮต์

อุณหภูมิภายในตู้ฟักไข่จะต้องกระจายอย่างทั่วถึงและสม่ำเสมอ อุปกรณ์ที่ทำหน้าที่ในระบบนี้คือ ชุดควบคุมการทำความร้อน (Thermostat) และตัวทำความร้อน (Heater) ซึ่งตัวทำความร้อนนั้นจะต้องมีขนาดที่เหมาะสมกับขนาดของตู้ฟักด้วย ไมเช่นนั้นจะทำให้อุณหภูมิที่ได้มีความคลาดเคลื่อน

3.2 ให้อุณหภูมิตู้ฟัก วันที่ 18-21 อยู่ที่ 37 องศาเซลเซียส หรือ 99 องศาฟาเรนไฮต์ ความชื้นสัมพัทธ์ 65 เปอร์เซ็นต์ ตู้แห้งตู้เปียก 86-88 องศาฟาเรนไฮต์

ความชื้นภายในตู้จะต้องกระจายอย่างทั่วถึง อุปกรณ์ที่ทำหน้าที่เป็นแหล่งกำเนิดความชื้นคือน้ำในถาด และการควบคุมระดับความชื้นสามารถปรับได้ด้วยช่องดูด-ช่องระบายอากาศ ความชื้นจะแปรผันตามปริมาณน้ำและอุณหภูมิแต่ละแปรผกผันกับปริมาณอากาศเข้าหรือออก ถ้าอุณหภูมิสูงขึ้นความชื้นจะเพิ่มขึ้น และเมื่ออุณหภูมิลดความชื้นจะลดลงตามไปด้วย ถ้าอากาศเข้าหรือออกน้อย ความชื้นจะเพิ่มขึ้น แต่ถ้าอากาศเข้าหรือออกมาก ความชื้นจะปรับตัวลดลง

4. ตัวเครื่องกลับไข่อัตโนมัติ ไข่ไก่ที่ฟักตั้งแต่วันที่ 1 จนถึงวันที่ 18 จำเป็นอย่างยิ่งที่จะต้องทำการกลับไข่หรือพลิกไข่ ทุก ๆ 1-2 ชั่วโมง อย่างน้อยไม่ต่ำกว่าวันละ 7 ครั้ง เพื่อให้กระบวนการเจริญเติบโตของตัวอ่อนเป็นไปอย่างสมบูรณ์ เนื้อเยื่อไม่ติดที่ผนังไข่ และทำให้ใกล้เคียงกับการฟักตามธรรมชาติมากที่สุดเท่าที่จะเป็นไปได้ ในวันที่ 18 ถึงวันที่ 21 ต้องนำไข่ฟักไปไว้ในถาดเกิด ช่วงเวลานี้จะไม่มีกรกลับไข่ เพราะตัวอ่อนเติบโตเต็มที่แล้ว ตัวอ่อนต้องการความนิ่งในการหาตำแหน่งเพื่อเจาะเปลือกไข่ โดยใช้กำลังจากเล็บเท้ารวมถึงปลายปากเจาะเปลือกไข่ แล้วดันตัวออกจากเปลือกไข่

5. การรมควันฆ่าเชื้อ

5.1 ใช้ด่างทับทิม 20 กรัม เต็มฟอร์มมาลิน 40 ซีซี/ปริมาตร 100 ตารางฟุต พอเริ่มมีควันให้รีบปิดฝาตู้ทิ้งไว้ 20 นาที

5.2 นำไข่เข้าตู้ฟัก (ภาพที่ 5.6) ควรรีไต้ปลดาค์ละครั้ง สลับกันระหว่างไข่อายุมากกับไข่ที่เพิ่งใส่เข้าไปใหม่

5.3 ใส่ไนในถาด อย่าให้น้ำขาด ถ้าขาดน้ำจะทำให้ไข่ฟักไม่ออก



ภาพที่ 5.6 ตู้ฟักไข่

ที่มา: แบนดัมไทยดีทโออาร์จี (2551)

6. การส่องไข่และย้ายไก่

6.1 การส่องไข่จะทำหลังจากนำไข่เข้าฟักแล้ว 5-7 วัน และควรส่องไข่ซ้ำอีกครั้งเมื่ออายุการฟัก 18 วัน

6.2 ย้ายไข่ที่มีเชื้อเข้าสู่ตู้เกิดหรือย้ายไปตะแกรงชั้นล่างในวันที่ 18 ไม่ต้องกลับไข่อีกต่อไป

6.3 เมื่อไข่อายุครบ 21 วัน ไก่จะเริ่มเจาะเปลือกไข่ออกมาเป็นตัว ให้ย้ายลูกไก่ที่เกิดใหม่ไปโรงเรือนอนุบาล

6.4 ถาดฟักไข่ที่ลูกไก่เกิดหมดแล้ว ให้นำไปล้างทำความสะอาด ตากแดดฆ่าเชื้อโรคก่อนนำเข้าสู่ตู้ฟักครั้งต่อไป

7. การส่องไข่ เมื่อฟักไข่ได้ครบ 1 และ 2 อาทิตย์ ควรส่องไข่ตรวจดู (ภาพที่ 5.7-5.12)



ภาพที่ 5.7 การส่องไข่

ที่มา: เกษตรพอเพียงดี้อทคอม (2555)

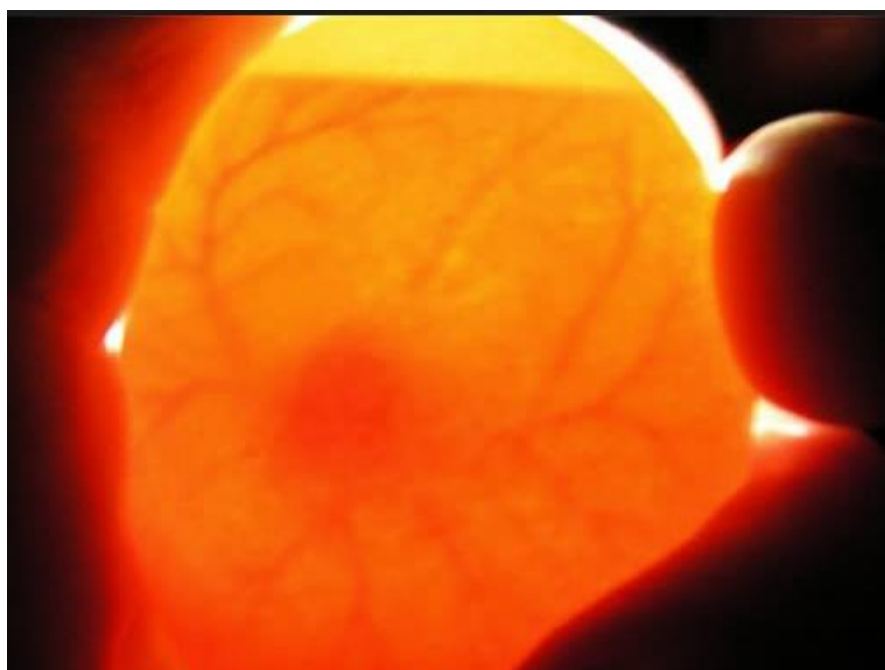


ภาพที่ 5.8 การส่องไข่ด้วยไฟฉาย

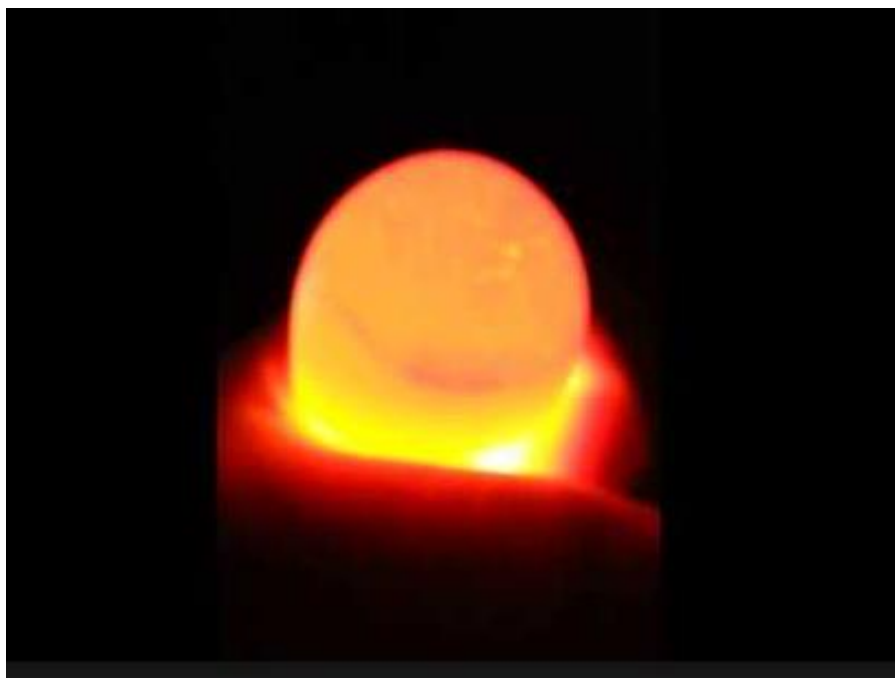
ที่มา: รักบ้านเกิดดี้อทคอม (ม.ป.ป.)



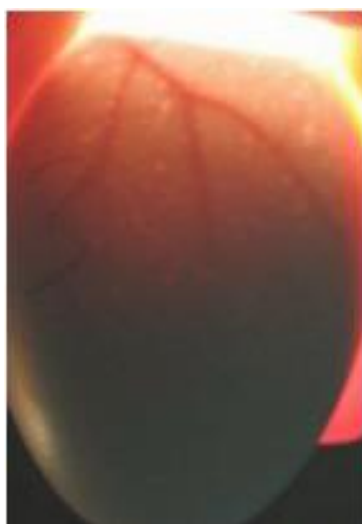
ภาพที่ 5.9 อุปกรณ์ส่องไข่ด้วยหลอดไฟฟ้า
ที่มา: เกษตรพอเพียงดี้อทคอม (2555)



ภาพที่ 5.10 ไข่มีเชื้อ 7 วัน จะเห็นเป็นร่างแหเส้นเลือดแดง ตรงกลางเป็นจุดตัวอ่อนเคลื่อนไหว
ที่มา: เมชีน4บิซดี้อทคอม (2559)



ภาพที่ 5.11 ไข่เชื้อตายส่องเมื่อ 7 วัน จะเห็นเป็นวงแหวนไม่มีร่างแหเส้นเลือดแดง อาจเห็นจุดดำ
ที่มา: ยูทูปคือทคอม (2556)



ภาพที่ 5.12 ไข่มีเชื้อ 14 วัน เห็นลักษณะที่บ่งชี้ฟอง อาจมีสีใสๆ ตรงด้านบนเป็นช่องอากาศ
ที่มา: เมชีน4บิชคือทคอม (2559)