

บทที่ 8 โรคพยาธิไก่อพื้นเมือง

หลักวิธีการสุขาภิบาลที่ควรปฏิบัติต่อไก่อพื้นเมือง

ในการเลี้ยงไก่อพื้นเมือง ผู้ที่เลี้ยงควรยึดหลัก "กันไว้ดีกว่าแก้" เพราะปัญหาโรคเป็นปัญหาสำคัญที่จะทำให้ผู้ที่เลี้ยงไก่อพื้นเมืองไม่ประสบผลสำเร็จ และมีการสูญเสียเป็นจำนวนมากในปีหนึ่ง ๆ จึงต้องมีการจัดการสุขาภิบาลที่ดี และการให้วัคซีนป้องกันโรค ดังนี้

1. การสุขาภิบาลการเลี้ยงไก่อพื้นเมืองที่ดี ควรปฏิบัติดังนี้

1.1 ต้องดูแลทำความสะอาดโรงเรือนและภาชนะต่าง ๆ ด้วยน้ำยาฆ่าเชื้อโรค พยายามอย่าปล่อยให้โรงเรือนชื้นแฉะ

1.2 สร้างโรงเรือนให้อากาศถ่ายเทได้สะดวก

1.3 กำจัดแหล่งน้ำสกปรกกรอบ ๆ บริเวณโรงเรือนและบริเวณใกล้เคียง

1.4 อาหารไก่อต้องมีคุณภาพ อาหารที่กินไม่หมดให้ทิ้ง อย่าปล่อยให้เน่าบูดเสีย

1.5 มีน้ำสะอาดให้ไก่อกินตลอดเวลา

1.6 ถ้ามีไก่อพื้นเมืองป่วยจำนวนมากให้ใช้วิธีกำจัด โดยทำการเผาหรือฝังเสียให้เรียบร้อย อย่าพยายามที่จะรักษา จะช่วยป้องกันโรคหรือตัดวงจรโรคได้ แต่ถ้าคิดว่าสามารถรักษาได้ คุ่มค่าที่จะรักษาก็ควรรักษา

1.7 อย่าทิ้งซากไก่อพื้นเมืองที่เป็นโรคลงแหล่งน้ำเป็นอันขาด เพราะเชื้อโรคจะแพร่ระบาดได้ง่ายยิ่งขึ้น

1.8 ไก่อพื้นเมืองที่เพิ่งซื้อมาใหม่ ควรแยกเลี้ยงไว้ต่างหากประมาณ 15 วัน หากไม่พบโรคจึงนำมาเลี้ยงรวมในบริเวณเดียวกันได้

1.9 เมื่อมีโรคระบาดไก่อพื้นเมืองเกิดขึ้น ผู้ที่เลี้ยงไก่อพื้นเมืองที่ไม่สามารถดูแลหรือป้องกันรักษาเองได้ ควรปรึกษาผู้รู้

2. การให้วัคซีนป้องกันโรคระบาดไก่อพื้นเมือง ควรปฏิบัติดังนี้

การเลี้ยงไก่อพื้นเมืองแม้ว่าจะมีการสุขาภิบาลที่ดี แต่โดยปกติสิ่งแวดล้อมจะมีเชื้อโรคอยู่เสมอซึ่งสามารถทำให้ไก่อพื้นเมืองเป็นโรคได้ทุกเวลา ดังนั้น ผู้เลี้ยงไก่อพื้นเมืองจึงต้องสร้างความต้านทานโรคโดยการให้วัคซีนป้องกันโรค ซึ่งควรให้ตั้งแต่ไก่อพื้นเมืองอายุยังน้อยและสม่ำเสมอตามตารางที่ 8.1 การให้วัคซีนจะให้ผลดีที่สุดต่อเมื่อ

2.1 สุขภาพของไก่อพื้นเมืองแข็งแรง ไม่เป็นโรค

2.2 วัคซีนที่ใช้มีคุณภาพดี

2.3 เครื่องมือที่ใช้กับวัคซีนสะอาด และผ่านการต้มฆ่าเชื้อโรคแล้ว

2.4 ให้อำนาจวัคซีนแก่พื้นที่เมืองครบตามขนาด (โดส) ที่กำหนด

2.5 ให้อำนาจวัคซีนอย่างสม่ำเสมอและพยายามให้อำนาจวัคซีนแก่พื้นที่เมืองที่มีสุขภาพดีทุกตัวในฝูงเดียวกัน

2.6 การให้อำนาจวัคซีนแต่ละชนิดควรเว้นระยะห่างกันประมาณ 5-7 วัน

ตารางที่ 8.1 การให้อำนาจวัคซีนป้องกันโรคระบาดแก่พื้นที่เมือง

วัคซีน	อายุพื้นที่เมือง	วิธีให้อำนาจวัคซีน	ขนาดวัคซีน	ระยะคุ้มโรค
นิวคาสเซิล (ครั้งที่ 1 สเตรนเอฟ.)	1-3 วัน	หยอดจมูกหรือตา	1-2 หยด	3 เดือน
ฝีดาษ (ครั้งที่ 1)	7 วัน	แทงปีก	1-2 ครั้ง	1-2 ปี
นิวคาสเซิล (ครั้งที่ 2 สเตรนเอฟ.)	21 วัน	หยอดจมูกหรือตา	1-2 หยด	3 เดือน
นิวคาสเซิล (สเตรนเอ็ม.พี.)	2-3 เดือน	แทงปีก	1-2 ครั้ง	6 เดือน
อหิวาต์	2-3 เดือน	ฉีดเข้ากล้ามเนื้อ	1 ซี.ซี	3 เดือน
หลอดลมอักเสบ (ครั้งที่ 1)	14 วัน	หยอดจมูกหรือตา	1-2 หยด	3 เดือน
หลอดลมอักเสบ (ครั้งที่ 2)	28 วัน	หยอดจมูกหรือตา	1-2 หยด	3 เดือน

ที่มา: สพร. (ม.ป.ป.)

โรคระบาดไก่อ้วนเมืองที่สำคัญและวิธีป้องกันรักษา

1. โรคนิวคาสเซิล (โรคห่า) (Newcastle disease)

สาเหตุ เกิดจากเชื้อพารามิกโซไวรัส (Paramyxovirus type 1) ซึ่งแบ่งตามความรุนแรงและกลุ่มอาการที่แสดงออกได้ 5 ชนิด ดังนี้

1.1 ชนิดรุนแรงมากและแสดงอาการที่ลำไส้ (Viserotropic velogenic virus) เป็นชนิดที่แสดงอาการรุนแรงมาก โดยแสดงอาการมีจุดเลือดออกที่บริเวณลำไส้ให้เห็น

1.2 ชนิดรุนแรงมากและแสดงอาการทางระบบประสาท (Neurotropic velogenic virus) เป็นชนิดที่แสดงอาการทางระบบทางเดินหายใจและระบบประสาทร่วมด้วย โรคนิวคาสเซิลที่เกิดจากเชื้อสเตรนนี้จะมียัตราการตายสูงมาก

1.3 ชนิดรุนแรงปานกลาง (Mesogenic virus) เป็นชนิดที่แสดงอาการกับระบบทางเดินหายใจและอาจมีอาการทางประสาทร่วมด้วยแต่จะมีอัตราการตายต่ำ

1.4 ชนิดไม่รุนแรงและแสดงอาการกับระบบทางเดินหายใจ (Lentogenic respiratory virus) เป็นชนิดที่แสดงอาการกับระบบทางเดินหายใจเพียงเล็กน้อยหรือไม่แสดงอาการให้เห็นชัดเจนนัก

1.5 ชนิดไม่รุนแรงและแสดงอาการกับระบบทางเดินอาหาร (Asymptomatic enteric virus) เป็นชนิดที่เกิดกับระบบทางเดินอาหารแต่ไม่แสดงอาการให้เห็นเด่นชัดนัก

โดยทั่วไป โรคนิวคาสเซิลสามารถเป็นได้กับสัตว์ปีกทุกชนิด แต่พบว่าจะไม่ค่อยแสดงอาการให้เห็นเด่นชัดนักในสัตว์ปีกจำพวก เป็ดและห่าน แต่จะแสดงอาการเด่นชัดและรุนแรงมากถ้าเกิดกับสัตว์ปีกจำพวกไก่

การติดต่อ ติดต่อได้โดยทาง ลม น้ำ อาหาร เครื่องมือเครื่องใช้ เสื้อผ้า นก หนู และโดยการสัมผัสโดยตรงกับสัตว์ที่ป่วย

ระยะฟักตัว เมื่อไก่ได้รับเชื้อนี้เข้าไปจะมีระยะฟักตัวประมาณ 2-4 วัน ในลูกไก่ และอาจนานถึง 2 สัปดาห์ในไก่ใหญ่

โรคนิวคาสเซิล หรือที่ชาวบ้านเรียกว่า "โรคห่า" ถ้าไก่พื้นเมืองเป็นโรคนี้แล้ว ไก่พื้นเมืองจะมีอาการทางระบบหายใจและระบบประสาท คือ ไก่จะหายใจลำบาก น้ำมูกไหล หายใจดัง ชักกระตุก คอบิดเบี้ยว ขาปีกเป็นอัมพาต เดินเป็นวงกลม เบื่ออาหาร ไก่จะถ่ายมูลเหลวเป็นน้ำสีเขียว และภายใน 2-4 วัน ไก่พื้นเมืองอาจจะตายหมด เป็นได้ทั้งไก่พื้นเมืองตัวเล็กและตัวใหญ่ (ภาพที่ 8.1)

การป้องกัน ใช้วัคซีน สเตรนเอฟ. หยอดจมูกหรือตา ลูกไก่พื้นเมืองที่มีอายุ 1-3 วัน (ภาพที่ 8.2) ทำวัคซีน สเตรนเอฟ. ซ้ำอีกเมื่อไก่พื้นเมืองมีอายุ 21 วัน สามารถป้องกันโรคได้ 3 เดือน เมื่อไก่พื้นเมืองมีอายุ 2-3 เดือน ใช้วัคซีน สเตรนเอ็ม.พี. ทางผนังปีก 1-2 ครั้ง (ภาพที่ 8.3) จะป้องกันโรคได้ 6 เดือน



ภาพที่ 8.1 ไก่ป่วยเป็นโรคนิวคาสเซิล
ที่มา: บริษัท ส่งเสริมการเกษตร (ม.ป.ป.)



ภาพที่ 8.2 ให้วัคซีนนิวคาสเซิลลูกไก่ด้วยการหยอดจมูก
ที่มา: ต้นसान หรรษิรสาริต (2557)



ภาพที่ 8.3 การให้วัคซีนนิวคาสเซิลโดยการแทงปีก

ที่มา: บล็อกสปีดดีทคอม (2554)

2. โรคหลอดลมอักเสบติดต่อ (Infectious bronchitis)

สาเหตุ เกิดจากเชื้อไวรัสโคโรนา (Corona virus) ที่อยู่ใน Family Coronaviridae

การติดต่อ โรคนี้ติดต่อได้ทางอากาศ ไข่ป่วยเป็นพาหะและโดยมีสิ่งนำพาอื่น ๆ

ระยะฟักตัว ประมาณ 18-36 ชั่วโมง

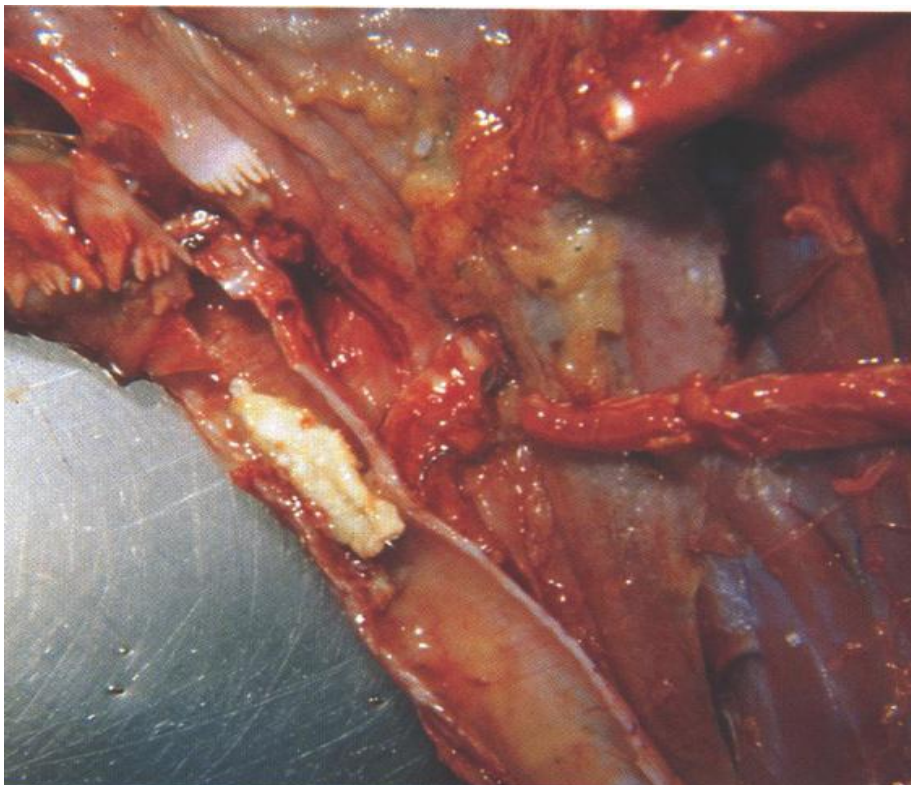
โรคหลอดลมอักเสบติดต่อ ถ้าไก่พื้นเมืองเป็นโรคนี้แล้ว ไก่พื้นเมืองจะมีอาการทางระบบหายใจ หายใจไม่สะดวก อ้าปากหายใจ หายใจเสียงดังน้ำมูกไหล ตาแฉะ (ภาพที่ 8.4-8.5)

การป้องกัน ทำวัคซีนหลอดลมอักเสบติดต่อโดยหยอดจุมูกหรือตา 1-2 หยดในลูกไก่พื้นเมืองเมื่อมีอายุ 14 วัน และทำวัคซีนหลอดลมอักเสบติดต่อซ้ำอีกเมื่อลูกไก่พื้นเมืองมีอายุ 28 วัน สามารถป้องกันโรคได้ 3 เดือน

ข้อควรระวัง ห้ามใช้วัคซีนป้องกันโรคหลอดลมอักเสบติดต่อพร้อมกับวัคซีนป้องกันนิวคาสเซิล ควรใช้วัคซีนชนิดนี้ห่างกันไม่น้อยกว่า 1 อาทิตย์



ภาพที่ 8.4 ไก่ป่วยเป็นโรคหลอดลมอักเสบติดต่อ รูปร่างไข่ผิดปกติ
ที่มา: ประภากร ชาราชาย (ม.ป.ป.)



ภาพที่ 8.5 ไก่ป่วยเป็นโรคหลอดลมอักเสบติดต่อ มีหนองข้นติดอยู่ที่หลอดลม
ที่มา: ประภากร ชาราชาย (ม.ป.ป.)

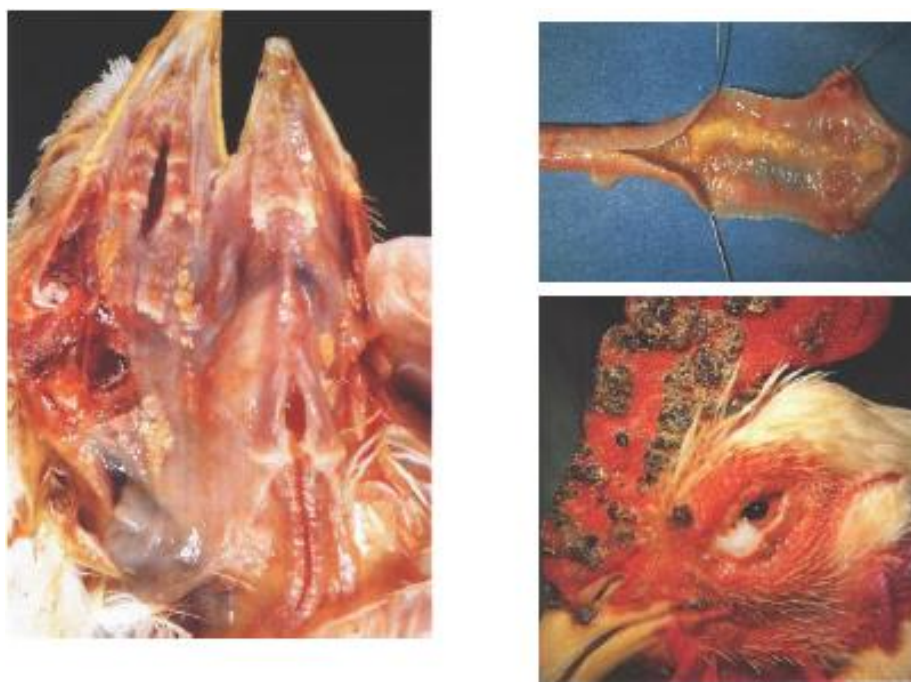
3. โรคฝีดาษ (Fowl pox)

สาเหตุ เกิดจากเชื้อไวรัส *Borrelia avium* เป็นเชื้ออยู่ใน Genus Avipox, Family Poxviridae การติดต่อ จากการสัมผัสโดยตรงกับไก่ป่วยและมีขุมเป็นพาหะที่สำคัญ พบว่าไก่มักเป็นโรคนี้อบริเวณที่ขุมกัด เช่น หงอน เหนียง หน้า รอบตา รุงมุก ขา นิ้ว และหน้าแข้ง ฯลฯ

โรคฝีดาษ ถ้าไก่พื้นเมืองเป็นโรคนี้อแล้ว ไก่พื้นเมืองจะมีเม็ดขึ้นตามใบหน้าหรือหงอน บางครั้งพบเม็ดสีเหลืองในบริเวณปากและลิ้น ไก่พื้นเมืองจะเจ็บปากและลิ้น กินอาหารไม่ได้ ถ้าเกิดมีโรคแทรกก็จะตายไปในที่สุด (ภาพที่ 8.6)

วิธีป้องกัน ทำวัคซีนฝีดาษไก่โดยการแทงผนังปีก 1-2 ครั้ง กับลูกไก่พื้นเมืองที่มีอายุ 7 วัน สามารถป้องกันโรคได้ 1 ปี

การรักษา ไม่มีการรักษาโดยตรง



ภาพที่ 8.6 ไก่ป่วยเป็นโรคฝีดาษ

ที่มา: ประภากร ชารานาย (มปป.)

4. โรคอหิวาต์สัตว์ปีก (Fowl cholera)

สาเหตุ เกิดจากเชื้อแบคทีเรีย *Pasteurella multocida*

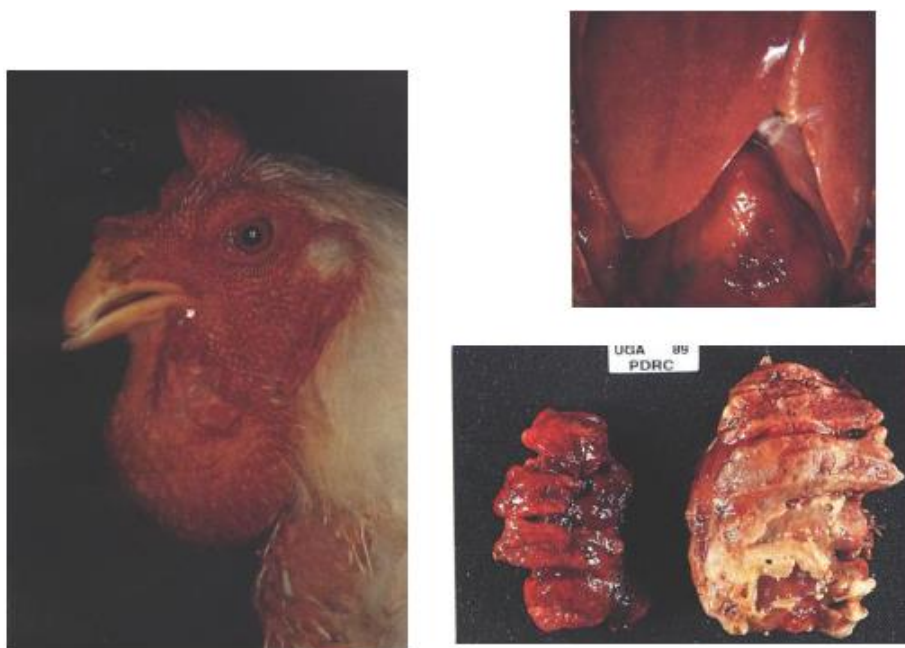
การติดต่อ โรคนี้อติดต่อได้จากการสัมผัสมูล น้ำมูก ของสัตว์ป่วยโดยตรงหรืออาจติดต่อโดยทางน้ำและอาหาร

ระยะฟักตัว ประมาณ 2-9 วัน

โรคอหิวาต์ จะพบมากในช่วงหน้าแล้ง-หน้าฝน ในไก่พื้นเมืองที่มีอายุเกิน 2 เดือนขึ้นไป ถ้าเป็นขั้นรุนแรง ไก่พื้นเมืองจะตายโดยไม่ทราบสาเหตุ ถ้าเป็นชนิดธรรมดา ไก่พื้นเมืองจะแสดงอาการตัวร้อนจัด หายใจไม่สะดวก หงอนเหนียงเปลี่ยนเป็นสีดำคล้ำ หิวน้ำตลอดเวลา ท้องร่วง ถ่ายมูลเหลวสีค่อนข้างเหลือง (ภาพที่ 8.7)

การป้องกัน ทำวัคซีนอหิวาต์ไก่ โดยฉีดเข้ากล้ามเนื้อ 1 ซี.ซี. กับไก่พื้นเมืองที่มีอายุ 2 เดือน

การรักษา ช่วยได้โดยการใช้ยาปฏิชีวนะหรือซัลฟาควิน็อกซาลินละลายน้ำให้กิน



ภาพที่ 8.7 ไก่ป่วยเป็นโรคอหิวาต์สัตว์ปีก ที่แสดงอาการเหนียงบวม (ซ้าย) มีจุดบริเวณตับ (ขวาบน) และปอดมีลักษณะแข็งผิดปกติ (ขวาล่าง)

ที่มา: ประภากร ชาราชาย (ม.ป.ป.)

โรคพยาธิไก่พื้นเมืองที่สำคัญและวิธีป้องกันรักษา

1. พยาธิภายนอกไก่

พยาธิภายนอกไก่มีหลายชนิด เช่น ไร เหา และหมัด ถ้าไก่พื้นเมืองเป็นโรคนี้แล้ว พยาธิเหล่านี้จะคอยรบกวนไก่พื้นเมืองตลอดเวลาทำให้ผลผลิตลดลง โดยเฉพาะไก่พื้นเมืองตัวเมียจะทำให้ไข่ลดลง ฉะนั้นจึงควรกำจัดโรคนี้เสีย วิธีการควบคุมและกำจัด มีดังนี้

1.1 ก่อนนำไก่พื้นเมืองเข้าขังในโรงเรือน ควรทำความสะอาดอุปกรณ์ต่าง ๆ เช่น รางน้ำ รางอาหาร โรงเรือนเลี้ยงไก่พื้นเมือง โดยการพ่นน้ำยาฆ่าเชื้อโรค เช่น มาลาไธออนและโรทีโนน

1.2 ควรเปลี่ยนวัสดุปูพื้นโรงเรือนบ่อยๆ เช่น แกลบปูพื้นควรจะเปลี่ยนใหม่เมื่อพบตัวไร และต้องไม่ชื้น เพราะบริเวณพื้นโรงเรือนมักจะมีไรไก่อพื้นเมืองอาศัยอยู่มาก เพื่อความมั่นใจก่อนใช้แกลบใหม่ปูโรงเรือนควรผึ่งลมให้แห้งและฉีดยาฆ่าไรก่อน

1.3 ในขณะที่เลี้ยงไก่พื้นเมือง เมื่อพบว่ามิไร เหา และหมัดเกิดขึ้นกับไก่พื้นเมือง ควรรีบกำจัดทันทีโดยใช้ยาตามคำแนะนำที่ฉลากยา หรือใช้สมุนไพร เช่น โລ้ดิน หรือยาคุณละลายน้ำ นำไก่อพื้นเมืองมาจุ่มฆ่าพยาธิก็ได้

1.4 ในไก่ที่เลี้ยงในโรงเรือนให้จัดทำที่เกือกฝุ่น เป็นกล่องสี่เหลี่ยม ลึก 1 คืบ ใช้ยาคุณตำให้ป่นเป็นแป้ง ผสมปูนขาวหรือจี้เถ้าโรยในกล่องให้ไก่คลุกเล่น

2. พยาธิตาไก่

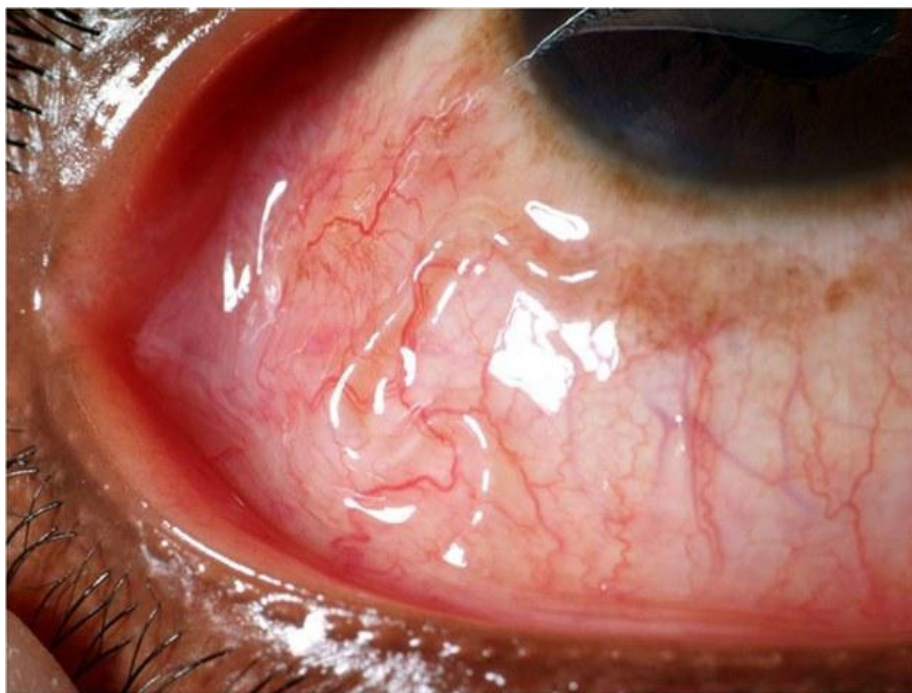
พยาธิตา เป็นพยาธิตัวกลมพบใต้หนังตาของไก่และสัตว์ปีกอื่น ๆ มีลักษณะคล้ายเส้นด้าย ถ้าตัวยาวประมาณ 8-20 มิลลิเมตร และพบบ่อยในไก่พื้นเมือง ไก่ติดพยาธินี้โดยการกินแมลงสาบซึ่งเป็นพาหะอาการ ถ้ามีพยาธิเป็นจำนวนมากในตา จะทำให้ไก่อะคายเคือง ทำให้รับกวนการมองเห็นของไก่อั้กระพริบตาบ่อยๆ น้ำตาไหล น้ำมูกไหล ตาอักเสบ และไก่อาจจะเอาหัวถูกับปีก (ภาพที่ 8.8-8.9)

การรักษา ยกหนังตาขึ้นเพื่อให้เห็นตัวพยาธิแล้วหยดคลีโซล 5 เปอร์เซนต์ หรือน้ำมะเกลือดิบข้น 1-2 หยด เพื่อฆ่าพยาธิ หลังจากนั้นล้างตาด้วยน้ำสะอาดเพื่อชะล้างพยาธิที่ตาย รวมทั้งน้ำยากลีโซลหรือน้ำมะเกลือดิบที่เหลืออยู่ออกไป ภายใน 2-3 วัน ตาจะค่อยๆ ดีขึ้น ถ้าหากว่าพยาธิไม่ทำลายตามากเกินไป



ภาพที่ 8.8 พยาธิตาไก่

ที่มา: รักบ้านเกิดคือทคอม (2552)



ภาพที่ 8.9 พยาธิตาไก่

ที่มา: บริษัท เซ็นทรัลลิส จำกัด (2553)

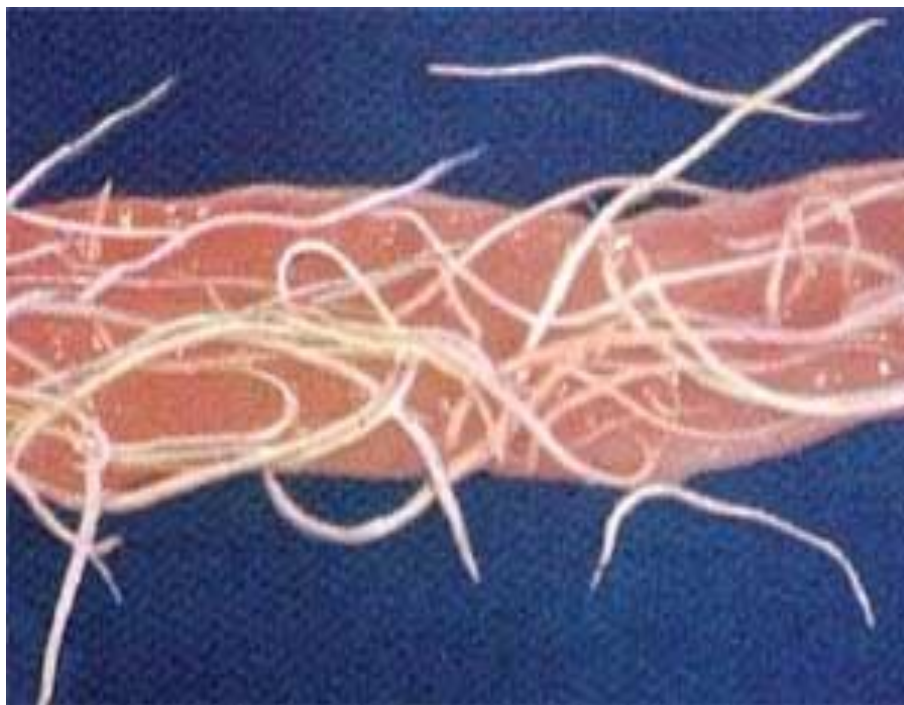
3. พยาธิภายใน

พยาธิตัวกลม พยาธิเส้นด้าย เป็นพยาธิที่พบได้บ่อยในไก่พื้นเมือง

ลักษณะ เหมือนพยาธิที่พบในสัตว์ทั่วไป (ภาพที่ 8.10-8.11)

อาการ ถ้าไก่พื้นเมืองเป็นโรคนี้อแล้ว พยาธิเหล่านี้จะรบกวนไก่พื้นเมือง ทำให้แคระแกร็น เจริญเติบโตช้า และไข่ลด บางครั้งไก่พื้นเมืองอาจตายได้

การรักษา โดยใช้ยาเปปเปอร์ราซีน ไดไฮโดรคลอไรด์ ผสมกับอาหารให้ไก่กินทุก 1-2 เดือน



ภาพที่ 8.10 พยาธิเส้นด้ายในไก่
ที่มา: Poultry Industry (2007)



ภาพที่ 8.11 พยาธิตัวกลมในไก่
ที่มา: บริษัท เซ็นทรัลลิส จำกัด (2553)

พยาธิตัวแบน พบได้ในไก่พื้นเมืองที่เลี้ยงแบบปล่อยพื้น

ลักษณะ เหมือนพยาธิตัวแบนหรือตัวตัดทั่วไป (ภาพที่ 8.12)

การรักษา การรักษาโดยการถ่ายพยาธิมักจะไม่ได้ผล อาจทดลองใช้ยาเม็นโซนิน ขนาด 100 มิลลิกรัมต่อน้ำหนักตัว 1 กิโลกรัม ผสมในน้ำดื่มหรืออาหารให้กินติดต่อกัน 4 วัน หรือยามิเบนดาโซล 30 มิลลิกรัมต่อน้ำหนักตัว 1 กิโลกรัม ผสมอาหารให้ไก่กินเพียงครั้งเดียว

การป้องกัน พยาธิตัวแบนในไก่เน้นการควบคุม โดยการกำจัดแมลงปีกแข็ง มด ไข่เดือนดิน หอย และทาก ซึ่งเป็นพาหนะของพยาธินี้ให้หมดไปจากบริเวณที่เลี้ยงไก่ รักษาความสะอาดคอกหรือเล้าไก่อย่าให้เป็นที่อาศัยของพาหะเหล่านั้น



ภาพที่ 8.12 พยาธิตัวแบนหรือตัวตัดในไก่

ที่มา: ปริยัท เซ็นทรลลิส จำกัด (2553)