

บทที่ 10

การจัดการฟาร์ม การตลาดปศุสัตว์และการทำบันทึกฟาร์ม

ผู้ดำเนินการทำฟาร์มเลี้ยงสัตว์จำเป็นต้องมีความรู้ด้านการจัดการฟาร์ม การตลาด และการบันทึกข้อมูลฟาร์ม ทั้งนี้เนื่องจากการทำฟาร์มที่สำเร็จต้องมีการจัดการฟาร์มที่ดี ผลผลิตที่ได้จากการทำฟาร์มจะต้องนำออกจำหน่ายในท้องตลาด หากผู้ทำฟาร์มเลี้ยงสัตว์ขาดความรู้ความเข้าใจเกี่ยวกับการตลาดและข้อมูลฟาร์มแล้วอาจจะประสบกับการขาดทุนในการดำเนินธุรกิจฟาร์มได้ การตลาดปศุสัตว์ที่สำคัญ ได้แก่ ตลาดโค กระบือ สุกร ไก่เนื้อ นม น้ำ และไข่ นอกจากนี้ผู้ดำเนินการฟาร์มต้องมีความรู้เรื่องการตลาดแล้วยังต้องมีความรู้ด้านการบันทึกข้อมูลฟาร์มอีกด้วย ข้อมูลต่าง ๆ ของฟาร์มจะต้องถูกบันทึกไว้อย่างละเอียด ทั้งนี้เพื่อใช้เป็นข้อมูลในการตัดสินใจเกี่ยวกับกิจการต่าง ๆ ของฟาร์ม ทำให้ทราบถึงต้นทุนและผลกำไรที่ได้รับจากการดำเนินธุรกิจในแต่ละเดือนและแต่ละปี ผู้ดำเนินธุรกิจฟาร์มจะต้องระลึกอยู่เสมอว่า หากเรามีข้อมูลอยู่มากย่อมได้เปรียบในการดำเนินธุรกิจฟาร์มและสามารถแข่งขันกับผู้ประกอบการรายอื่น ๆ ได้เป็นอย่างดี

ความสำคัญของการจัดการฟาร์ม

คำว่า ฟาร์ม โดยทั่วไปจะหมายถึง สถานที่ที่เกษตรกรได้ทำการถือครองไว้เพื่อประกอบการปลูกพืชและเลี้ยงสัตว์ ตลอดจนการจำหน่ายผลิตผลหรือผลิตภัณฑ์ที่ฟาร์มผลิตทั้งหมด ส่วนคำว่า การจัดการฟาร์ม นั้น โดยทั่วไปจะหมายถึง การตัดสินใจเพื่อให้การดำเนินธุรกิจฟาร์มได้ผลกำไร โดยใช้ทรัพยากรให้น้อยที่สุด การตัดสินใจดำเนินกิจการต่าง ๆ จะต้องมีเป้าหมายโดยมีผู้จัดการฟาร์มเป็นผู้สั่งการ โดยการจัดสรรทรัพยากรที่มีอยู่อย่างเหมาะสมเพื่อให้บรรลุวัตถุประสงค์ที่ตั้งไว้ รายละเอียดเกี่ยวกับการจัดการฟาร์มมีดังนี้

1. ความสำคัญของการจัดการฟาร์มต่อตัวเกษตรกร

การจัดการฟาร์มมีบทบาทและความสำคัญต่อตัวเกษตรกรโดยตรง ทั้งนี้เนื่องจากเกษตรกรจะเป็นผู้ผลิตโดยตรง หากเกษตรกรมีความรู้ด้านการจัดการฟาร์มที่ดีแล้วการดำเนินกิจการเลี้ยงสัตว์ก็จะประสบผลสำเร็จตามที่ต้องการ หากเกษตรกรมีการบริหารจัดการฟาร์มที่ดีแล้วย่อมนำผลกำไรมาให้อย่างแน่นอน ความสำคัญของการจัดการฟาร์มต่อตัวเกษตรกรมีดังนี้

1.1 ช่วยปรับแผนการผลิตของเกษตรกรให้สอดคล้องกับสถานะของตลาด ทั้งในด้านผลผลิตและปัจจัยการผลิต

1.2 สามารถปรับปรุงและเปลี่ยนแปลงแผนการผลิตตามความเปลี่ยนแปลงของเทคโนโลยี สังคมวัฒนธรรม กฎหมาย และนโยบายของรัฐบาล

1.3 หากเกษตรกรมีการจัดการฟาร์มที่ดีก็จะทำให้เกิดผลกำไรจากการทำฟาร์ม ฐานะความ

เป็นอยู่ของเกษตรกรจะดีขึ้น ซึ่งส่งผลให้เศรษฐกิจของประเทศดีขึ้นตามไปด้วย

1.4 สามารถดำเนินการใช้ปัจจัยการผลิตอย่างได้ผล ถูกต้อง และประหยัด

2. ปัจจัยที่เป็นองค์ประกอบของการบริหารจัดการฟาร์ม

การบริหารจัดการฟาร์มนั้นเป็นหน้าที่ของผู้จัดการฟาร์มซึ่งจะต้องควบคุมดูแลการดำเนินธุรกิจฟาร์มเพื่อมุ่งเน้นให้เกิดผลกำไรสุทธิสูงสุด การจัดการฟาร์มนั้นจะต้องมีนโยบาย มีระเบียบและวิธีปฏิบัติที่ชัดเจน มีการมอบหมายงาน และสั่งการจากผู้บังคับบัญชาไปถึงผู้ใต้บังคับบัญชาว่าจะทำอะไร ที่ไหน เมื่อไร อย่างไร และใครรับผิดชอบ การบริหารจัดการฟาร์มมีปัจจัยที่เป็นองค์ประกอบของการบริหารจัดการดังนี้

2.1 นโยบายของฟาร์ม ซึ่งถูกกำหนดโดยเจ้าของฟาร์มหรือคณะกรรมการบริหารฟาร์ม นโยบายที่กำหนดขึ้นจะใช้เป็นแนวทางในการทำฟาร์ม นโยบายที่ดีต้องยืดหยุ่นได้และมีการปรับแผนนโยบายอยู่เสมอ

2.2 วัตถุประสงค์และเป้าหมายของฟาร์ม ผู้บริหารฟาร์มจะต้องตั้งวัตถุประสงค์และเป้าหมายไว้ให้ชัดเจน เช่น วัตถุประสงค์คือ ต้องการกำไรสุทธิสูงสุด โดยการตั้งเป้าหมายไว้ว่าผลกำไรที่ได้ต้องเพิ่มปีละ 10 เปอร์เซ็นต์ เป็นต้น

2.3 การจัดการฟาร์มเป็นสิ่งสำคัญมาก ผู้จัดการฟาร์มจะต้องวางตัวบุคคลให้ รับผิดชอบงานตามความรู้และความสามารถของเขา มีโครงสร้างการบริหารขององค์กรที่ชัดเจนเพื่อการสั่งการและการตัดสินใจ

2.4 อำนาจและความรับผิดชอบ มีการมอบหมายหน้าที่ความรับผิดชอบของบุคคล ในฟาร์มระดับต่าง ๆ กำหนดแนวทางปฏิบัติระหว่างผู้บังคับบัญชาและผู้ใต้บังคับบัญชาโดยใช้กัลยาณมิตรให้ผู้ใต้บังคับบัญชาทำงานด้วยใจและทุ่มเทให้กับงานโดยไม่ต้องมีการบังคับ มีการแบ่งหน้าที่การรับผิดชอบต่องานในส่วนต่าง ๆ

2.5 ตำแหน่งและอัตราเงินเดือน ดำเนินการบรรจุและแต่งตั้งผู้ปฏิบัติงานในตำแหน่งต่าง ๆ อย่างโปร่งใสและสามารถตรวจสอบได้ จัดสรรเงินเดือนในตำแหน่งต่าง ๆ อย่างเหมาะสมโดยพิจารณาจากพื้นฐานความรู้ความชำนาญ และประสบการณ์ของผู้สมัคร

2.6 จำนวนเจ้าหน้าที่ต้องเหมาะสม ต้องไม่มากหรือน้อยเกินไป ถ้ามากเกินไปจะเกิดการว่างงานทำให้ต้องสูญเสียเงินเป็นค่าจ้างไปโดยไร้ประโยชน์ หรือหากมีเจ้าหน้าที่น้อยเกินไปก็จะทำงานได้ไม่ครบ ไม่ครอบคลุม อาจเกิดผลเสียหายต่อฟาร์มได้

2.7 สภาพแวดล้อมของการทำงาน ผู้ร่วมงานทุกคนจะต้องมีจิตไมตรีต่อกัน เป็นกัลยาณมิตรต่อกัน มีความเข้าใจกันเป็นอย่างดีระหว่างผู้บังคับบัญชาและผู้ใต้บังคับบัญชาในทุกระดับชั้น ลดความขัดแย้งให้มากที่สุด เนื่องจากสิ่งเหล่านี้จะมีผลต่อการบริหารจัดการฟาร์มทำให้ฟาร์มประสบผลสำเร็จหรือล้มเหลวก็ได้

บทบาทและหน้าที่ของผู้จัดการฟาร์ม

การดำเนินธุรกิจฟาร์มจะประสบผลสำเร็จหรือล้มเหลวได้นั้นส่วนหนึ่งมาจากผู้จัดการฟาร์ม ทั้งนี้เพราะว่าผู้จัดการฟาร์มจะเป็นผู้บริหารสูงสุดของฟาร์มในการที่จะตัดสินใจด้านต่าง ๆ ของการทำฟาร์ม ซึ่งจะต้องนำกระบวนการบริหารเข้ามาเป็นพื้นฐานในการจัดการทั้งสิ้น หากผู้จัดการมีระบบการบริหารที่ดีและมีกระบวนการตัดสินใจที่ดีแล้ว การดำเนินธุรกิจฟาร์มก็จะประสบผลสำเร็จ บทบาทและหน้าที่ของผู้จัดการฟาร์มมีดังต่อไปนี้

1. วางแผนการบริหารจัดการฟาร์ม

ผู้จัดการฟาร์มต้องเป็นผู้ที่มีการวางแผนการบริหารที่ดี เนื่องจากการวางแผนเป็นหัวใจสำคัญของการจัดการฟาร์มเพื่อให้การดำเนินกิจการฟาร์มเกิดประสิทธิภาพและประสิทธิผลสูงสุด หากมีการวางแผนดีการดำเนินกิจการฟาร์มก็จะประสบผลสำเร็จ ซึ่งการวางแผนการจัดการฟาร์มนั้นทำได้ดังนี้

1.1 การเก็บรวบรวมข้อมูล ต้องมีการเก็บรวบรวมข้อมูลในทุก ๆ ด้าน ทั้งข้อมูลด้านปัจจัยการผลิต ได้แก่ ที่ดิน ทุน แรงงานที่จะนำมาใช้ในการทำฟาร์ม ข้อมูลด้านพันธุ์สัตว์พันธุ์พืช เครื่องจักร เครื่องมือ และข้อมูลด้านการตลาด

1.2 การวิเคราะห์ข้อมูล ข้อมูลต่าง ๆ ที่เก็บมาได้ทุกด้านผู้จัดการฟาร์มจะต้องนำข้อมูลมาวิเคราะห์ แยกข้อมูลออกเป็นหมวดหมู่ เช่น จะผลิตอะไร ขายที่ไหน มีปัจจัยอะไรบ้างที่เกี่ยวข้อง เป็นต้น

1.3 ตั้งวัตถุประสงค์และเป้าหมายของฟาร์ม ในฐานะผู้จัดการฟาร์มจะต้องตั้งวัตถุประสงค์และเป้าหมายของฟาร์มไว้อย่างชัดเจน อาจจะต้องเขียนเป็นลายลักษณ์อักษรแจกไปตามหน่วยงานต่าง ๆ ที่รับผิดชอบ วัตถุประสงค์และเป้าหมายต้องสอดคล้องกับสถานะเศรษฐกิจ สังคม และ การเมือง

1.4 กำหนดขั้นตอนการดำเนินงาน เมื่อวิเคราะห์ข้อมูล ตั้งวัตถุประสงค์และเป้าหมายแล้วก็นำมากำหนดขั้นตอนการดำเนินงานได้โดยการกำหนดกิจกรรม วิธีการ การจัดสรรปัจจัย การผลิต กำหนดผู้รับผิดชอบ ขั้นตอนดังกล่าวอาจจะมีการปรับเปลี่ยนได้ตามสถานการณ์

2. จัดองค์กรฟาร์มและบุคลากรของฟาร์ม

การจัดองค์กรฟาร์มและบุคลากรของฟาร์มเป็นหน้าที่ที่สำคัญของผู้จัดการฟาร์มอีกข้อหนึ่ง ผู้จัดการฟาร์มต้องมีการวางแผนการจัดองค์กร มีการแบ่งส่วนของฟาร์มออกเป็นส่วนต่าง ๆ จากส่วนที่ใหญ่สุด ไปถึงส่วนที่เล็กสุด เมื่อจัดแบ่งหน่วยงานขององค์กรแล้วก็จัดผู้รับผิดชอบให้ดูแล ในแต่ละส่วน โดยแบ่งหน้าที่กันไว้อย่างชัดเจน ซึ่งการจัดองค์กรฟาร์มและบุคลากรของฟาร์ม มีขั้นตอนดังนี้

2.1 การจัดหน่วยงานย่อย โดยจัดเป็นฝ่ายและแผนกต่าง ๆ เช่น ฝ่ายวิจัย ฝ่ายการ เจ้าหน้าที่ ฝ่ายต่างประเทศ เป็นต้น

2.2 กำหนดขอบเขตของหน่วยงาน มีการกำหนดขอบเขตและหน้าที่ของแต่ละหน่วยงานไว้อย่างชัดเจน เช่น ฝ่ายการเงินให้ดูแลเรื่องการใช้จ่ายเงินของฟาร์ม หรือฝ่ายบัญชีให้ดูแลเรื่องบัญชีต่าง ๆ ของฟาร์ม เป็นต้น

2.3 กำหนดสายการบังคับบัญชา ส่วนใหญ่แล้วจะกำหนดในแนวดิ่งจากบนลงล่าง

2.4 การจัดการด้านบุคลากรฟาร์ม ได้แก่ การบรรจุแต่งตั้ง การกำหนดภาระงาน การนิเทศ การฝึกอบรม ซึ่งอาจจะมอบหมายให้ใครคนหนึ่งทำหน้าที่ แต่บางครั้งผู้จัดการฟาร์มอาจจะต้องดำเนินการเอง เช่น การคัดเลือกบุคคลเข้าสู่ตำแหน่ง เป็นต้น

3. หน้าที่ในการดำเนินงานฟาร์ม

ผู้จัดการฟาร์มจะต้องเป็นผู้วางแผนดำเนินงานฟาร์มทุกด้าน ได้แก่ การตัดสินใจผลิต การควบคุมการผลิต การประสานงาน และการประเมินผล สิ่งเหล่านี้สำคัญมากเพราะถ้าหาก ผู้จัดการฟาร์มดำเนินกิจการฟาร์มได้อย่างถูกต้องแล้วก็จะทำให้ธุรกิจฟาร์มประสบผลสำเร็จ การดำเนินงานฟาร์มประกอบด้วยสิ่งต่อไปนี้

3.1 การตัดสินใจการผลิต โดยใช้เหตุและผล มีข้อมูลการตัดสินใจตามที่ได้กำหนดไว้ในแผนงานและเป้าหมายที่ตั้งไว้ เพื่อการดำเนินกิจการฟาร์มได้อย่างดีที่สุด

3.2 การควบคุมการผลิต ผู้จัดการฟาร์มต้องติดตามและควบคุมการผลิตอย่างใกล้ชิดและเข้มงวด หากเกิดปัญหาต้องรีบแก้ไขทันที

3.3 การประสานงาน สร้างเครือข่ายของการประสานงานในทุกระดับทั้งภายในและภายนอกฟาร์ม ซึ่งการกำหนดระเบียบงานและกำหนดข้อบังคับจะเป็นเครื่องมือของการประสานงานภายใน ส่วนการจัดตั้งคณะกรรมการหรือคณะทำงานมักเป็นเครื่องมือสำหรับการประสานงาน ภายนอก

3.4 การประเมินผลการผลิต ผู้จัดการฟาร์มจะต้องประเมินผลการดำเนินกิจการฟาร์มว่าบรรลุตามวัตถุประสงค์และเป้าหมายที่วางไว้หรือไม่ ถ้าไม่เป็นไปตามวัตถุประสงค์และเป้าหมายก็ต้องศึกษาว่าเกิดจากสาเหตุใด มีปัญหาและอุปสรรคใด ๆ ต้องรีบแก้ไข และถ้าหากกิจการฟาร์มดำเนินไปตามวัตถุประสงค์และได้เกินเป้าที่กำหนดไว้ก็ต้องศึกษาเช่นกันเพื่อที่จะให้การดำเนิน กิจการฟาร์มให้ผลตอบแทนสูงสุดในระยะยาว

4. หน้าที่ในการศึกษาหาความรู้

ปัจจุบันการทำฟาร์มมักจะทำเป็นธุรกิจขนาดใหญ่ ซึ่งจะผลิตเพื่อการบริโภค เป็นการค้าอุตสาหกรรม และเพื่อการส่งออก ดังนั้นผู้จัดการฟาร์มจำเป็นต้องมีความรอบรู้ในทุก ๆ ด้านดังต่อไปนี้

4.1 ความรู้ด้านการบริหาร การเป็นผู้จัดการฟาร์มเปรียบเสมือนกับเป็นผู้นำขององค์กร ผู้จัดการฟาร์มที่ดีต้องมีภาวะความเป็นผู้นำ มีจิตวิทยาในการบริหาร ตัดสินใจได้อย่างถูกต้องด้วยเหตุและ

ผล

4.2 ความรู้ในด้านการเกษตร ปัจจุบันเทคโนโลยีด้านการเกษตรก้าวหน้าไปมาก ผู้จัดการฟาร์มจะต้องติดตามเทคโนโลยีและวิชาการด้านการเกษตรให้ทัน มิฉะนั้นจะเป็นคนตกยุค เช่น มีความรู้เรื่อง พันธุ์พืช พันธุ์สัตว์ ปัจจัยการผลิต ขั้นตอนและวิธีการผลิต การแปรรูปผลผลิต และการตลาด เป็นต้น

4.3 ความรู้ในด้านการเงินการบัญชี ต้องมีความรู้ด้านการจัดแหล่งทุน การวางแผนการใช้ทุน บัญชีฟาร์ม งบดุล งบรายได้ เก็บข้อมูลจากบัญชีฟาร์มมาวิเคราะห์และวางแผนการผลิต วิเคราะห์รายรับรายจ่ายของฟาร์ม เพื่อนำมาวางแผนการผลิตได้อย่างถูกต้อง

4.4 ความรู้ในด้านการตลาด การตลาดเป็นสิ่งสำคัญมากเนื่องจากการดำเนินธุรกิจฟาร์มนั้นเมื่อได้ผลผลิตแล้วก็ต้องนำออกจำหน่ายในท้องตลาด ผู้จัดการฟาร์มจะต้องศึกษาทั้งตลาดในประเทศและตลาดต่างประเทศว่าปัจจุบันตลาดมีความต้องการสินค้าชนิดใด เพื่อนำมาวางแผนการผลิตให้ตรงกับความต้องการของตลาด

4.5 ความรู้ในเรื่องสังคม การเมือง การปกครอง การต่างประเทศและวัฒนธรรม สิ่งเหล่านี้เป็นสิ่งสำคัญเพราะการดำเนินกิจการฟาร์มจะต้องเกี่ยวข้องกับบุคคลหลายฝ่าย ปัจจัยบางอย่างอาจทำให้ต้นทุนสูงขึ้น ปัจจัยบางอย่างอาจทำให้ขายผลผลิตได้ราคาดี กฎระเบียบต่าง ๆ ที่ฝ่ายบ้านเมืองออกมาก็มีผลต่อธุรกิจฟาร์มทั้งสิ้น ผู้จัดการฟาร์มที่ดีจะต้องศึกษาข้อมูลเหล่านี้แล้วนำมาวิเคราะห์และปรับเปลี่ยนการผลิตให้สอดคล้องกับสถานการณ์

ปัจจัยที่มีผลต่อการทำฟาร์ม

การประกอบธุรกิจฟาร์มนั้นจะต้องมีการดำเนินงานที่เกี่ยวข้องกับสิ่งต่าง ๆ หลายอย่างหลายประการ การใช้ทรัพยากรที่มีของฟาร์มอย่างมีประสิทธิภาพและประหยัดก็จะทำให้การดำเนินธุรกิจฟาร์มมีผลกำไรมาก แต่ถ้าหากผู้ดำเนินการฟาร์มมีการใช้ทรัพยากรนั้นไม่ถูกต้อง ฟูมเฟoyer ก็อาจทำให้ฟาร์มขาดทุนได้ ดังนั้นผู้ดำเนินการฟาร์มจะต้องใช้ทรัพยากรทั้งหมดที่มีอย่างถูกต้องและเหมาะสมจึงจะทำให้ฟาร์มได้ผลตอบแทนสุทธิสูงสุด ปัจจัยที่มีผลต่อการทำฟาร์มมีดังต่อไปนี้

1. ปัจจัยการผลิต (factors of production)

ปัจจัยการผลิตมีหลายอย่างซึ่งทุกอย่างล้วนมีความสำคัญทั้งสิ้น ได้แก่ ทุน ที่ดิน แรงงาน และการประกอบการ ปัจจัยการผลิตแบ่งออกได้ 2 ประเภท ดังนี้

1.1 ปัจจัยคงที่ (fixed factor) คือ ปัจจัยที่ไม่สามารถเปลี่ยนแปลงปริมาณการใช้ได้ตามปริมาณการผลิต เช่น ที่ดิน โรงเรือน อุปกรณ์ เครื่องจักร เครื่องมือ

1.2 ปัจจัยผันแปร (variable factor) คือ ปัจจัยที่สามารถเปลี่ยนแปลงปริมาณการใช้ได้ตาม

ปริมาณผลผลิต เช่น พันธุ์สัตว์ อาหาร ยา วัคซีน แรงงาน น้ำมันเชื้อเพลิง เป็นต้น (มานิตย์ เทวรักษ์ พิทักษ์, 2536)

2. ค่าใช้จ่ายในการดำเนินกิจการฟาร์ม

ในการดำเนินกิจการฟาร์มจะมีค่าใช้จ่ายหลายอย่าง ผู้ดำเนินกิจการฟาร์มจะต้องแยกแยะ ค่าใช้จ่ายต่าง ๆ ออกเป็นหมวดหมู่เพื่อสะดวกต่อการทำบัญชี และสะดวกต่อการควบคุมการ ใช้จ่ายของฟาร์ม ค่าใช้จ่ายในการผลิตแบ่งออกเป็น 2 กลุ่มใหญ่ ๆ ได้ดังนี้

2.1 ค่าใช้จ่ายคงที่ (fixed costs) เป็นค่าใช้จ่ายประจำไม่ว่าจะทำการผลิตหรือไม่ก็ตาม และไม่สามารถจะเปลี่ยนแปลงตามปริมาณการผลิตได้ ซึ่งค่าใช้จ่ายคงที่แบ่งออกเป็น 2 ประเภทดังนี้

2.1.1 ค่าใช้จ่ายที่เป็นเงินสด เช่น ค่าแรงงานประจำ ค่าภาษี ค่าดอกเบี้ย ค่าเช่า ค่าประกันภัย เป็นต้น

2.1.2 ค่าใช้จ่ายที่ไม่เป็นเงินสด เช่น ค่าสึกหรอ ค่าเสื่อมราคาของโรงเรือนและอุปกรณ์ต่าง ๆ

2.2 ค่าใช้จ่ายผันแปร (variable costs) เป็นค่าใช้จ่ายที่เปลี่ยนแปลงไปตามปริมาณการผลิต เช่น ค่าแรงงานชั่วคราว ค่าอาหาร ยา วัคซีน ค่าขนส่ง ค่าซ่อมแซมอุปกรณ์ ค่าน้ำมันเชื้อเพลิง ค่าใช้จ่ายผันแปรแบ่งได้ 2 ประเภท คือ

2.2.1 ค่าใช้จ่ายผันแปรที่เป็นเงินสด

2.2.2 ค่าใช้จ่ายผันแปรที่ไม่เป็นเงินสด เช่น ค่าแรงงานของตนเอง เป็นต้น

3. ข้อมูลที่นำมาคิดเป็นต้นทุน

มีข้อมูลหลายอย่างที่ต้งนำมาคิดเป็นต้นทุนในการดำเนินกิจการฟาร์ม ซึ่งต้นทุน ก็จัดเป็นปัจจัยการผลิตอย่างหนึ่งที่มีผลต่อการทำฟาร์ม ผู้จัดการฟาร์มจะต้องทำฟาร์มโดยใช้ต้นทุนต่ำสุดเพื่อให้ได้ผลตอบแทนสูงสุด ต้นทุนที่ต้องนำมาคิดในการทำฟาร์มมีดังนี้

3.1 ค่าโรงเรือน โรงเรือนเป็นสิ่งก่อสร้างถาวรที่ใช้งานได้หลายปี แต่โรงเรือนก็มีการเสื่อมสภาพลงทุกปี ผู้ทำฟาร์มจะต้องคิดค่าเสื่อมราคาของโรงเรือนด้วย โดยการคำนวณจากอายุ ใช้งานเบื้องต้นและเงินลงทุนที่ใช้ก่อสร้างโรงเรือน

3.2 ค่าอุปกรณ์ เครื่องจักรและเครื่องมือต่าง ๆ ให้คิดคำนวณโดยคิดเป็นค่าเสื่อมราคา เช่นเดียวกับโรงเรือน

3.3 ค่าพันธุ์สัตว์ เป็นค่าใช้จ่ายในการซื้อพันธุ์สัตว์ต่าง ๆ เมื่อเริ่มทำการเลี้ยงสัตว์

3.4 ค่าแรงงาน การให้ค่าจ้างแรงงานกับพนักงาน ปัจจุบันให้คิดเป็นรายเดือน

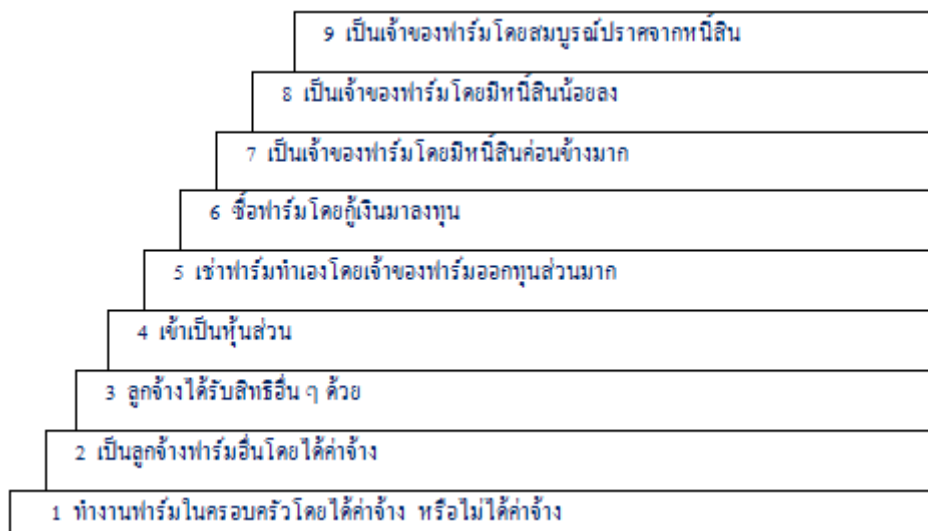
3.5 ค่าอาหารสัตว์ เป็นส่วนหนึ่งของค่าใช้จ่ายที่ค่อนข้างสูงถึง 70 เปอร์เซ็นต์ของ ค่าใช้จ่ายผันแปร

3.6 ค่ายาและค่าวัคซีน คิดจากราคาปัจจุบัน

- 3.7 ค่าน้ำ ค่าไฟ ให้คำนวณจากการใช้จริง โดยคิดเป็นรายเดือน
- 3.8 ค่าภาษีที่ดิน คิดตามอัตราเสียภาษีที่ดิน
- 3.9 ค่าดอกเบี้ย ถ้าการดำเนินกิจการฟาร์มต้องมีการกู้เงินมาลงทุน
- 3.10 เงินที่ได้จากรายได้รอง เช่น การขายมูลสัตว์ ทุ่งอาหาร กระสอบอาหาร สัตว์ที่คัดทิ้ง โดยต้องนำค่าใช้จ่ายส่วนนี้ไปหักออกจากค่าใช้จ่ายก่อนการคิดต้นทุน
- 3.11 ค่าใช้จ่ายอื่น ๆ นอกเหนือจากที่กล่าวมาข้างต้น

การเริ่มกิจการฟาร์ม

การเริ่มกิจการฟาร์มทุกประเภทสิ่งสำคัญที่สุดก็คือ ต้องมีความพร้อม มีจิตใจที่มั่นคงแน่วแน่ มีความตั้งใจ โดยเฉพาะผู้ที่จะทำฟาร์มเลี้ยงสัตว์จะต้องมีใจรักสัตว์เป็นพิเศษเนื่องจากการเลี้ยงสัตว์เป็นสิ่งมีชีวิตที่ต้องมีความพิถีพิถันในด้านการเลี้ยง สัตว์ต้องการความรักและความเอาใจใส่จากผู้เลี้ยง ผู้ที่จะทำฟาร์มจะต้องศึกษาหาความรู้เพิ่มเติมอาจจะเริ่มจากการเป็นลูกจ้างในฟาร์มเลี้ยงสัตว์ก่อนแล้วจึงขยับฐานะของตนเองไปเรื่อย ๆ ทีละขั้นจนกระทั่งเป็นเจ้าของฟาร์มได้ในที่สุด ซึ่งเราเรียกว่า การไต่บันไดเกษตรกร (agricultural ladder) ดังภาพที่ 10.1



ภาพที่ 10.1 บันไดเกษตรกร

ทีมา (มหาวิทยาลัยสุโขทัยธรรมมาธิราช, 2529, หน้า 254)

ถ้าหากการไต่บันไดเกษตรกรทำได้ช้าไม่ทันการ เราก็อาจจะเป็นเจ้าของฟาร์มโดยวิธีลัดได้ ซึ่งทำได้หลายวิธีดังต่อไปนี้

1. การเช่าฟาร์ม

การเช่าเป็นการทำข้อตกลงเพื่อเข้าใช้ประโยชน์ในที่ดินของผู้อื่น ภายในช่วงระยะเวลาหนึ่ง โดยมีข้อแลกเปลี่ยนหรือให้ผลตอบแทนแก่เจ้าของที่ดิน ซึ่งอาจอยู่ในรูปของเงินสดหรือการแบ่งผลประโยชน์ คือ ผลผลิตที่ได้รับจากการเข้าทำประโยชน์ในที่ดินนั้น ระหว่างผู้เช่ากับผู้ให้เช่า ในสัดส่วนที่ตกลงกัน ข้อตกลงในการเช่านี้ไม่ว่าจะเป็นแบบเงินสดหรือแบบแบ่งผลผลิต อาจจะทำขึ้นเป็นลายลักษณ์อักษร หรืออาจตกลงด้วยวาจาก็ได้ ซึ่งการเช่าทำได้ในหลายกรณีดังนี้

1.1 การเช่าเป็นเงินสด การเช่าแบบนี้ต้องทำเป็นสัญญาโดยทั่วไปจะจ่ายค่าเช่าเป็นรายปี โดยที่เจ้าของที่ดินเป็นผู้รับผิดชอบที่ดินและโรงเรือน ผู้เช่าจะรับรายได้ทั้งหมดและรับผิดชอบ ค่าใช้จ่ายทั้งหมดในฟาร์ม ยกเว้นภาษี ค่าประกัน ค่าซ่อมแซมโรงเรือน

1.2 เช่าแบบแบ่งผลผลิต ผลผลิตสัตว์ที่ได้จะถูกแบ่งกันระหว่างผู้เช่ากับเจ้าของที่ดิน โดยทั่วไปผู้เช่าเป็นผู้รับผิดชอบในส่วนของค่าจ้างแรงงาน เครื่องจักรกล เครื่องมือและอุปกรณ์ การเกษตร ค่าสัตว์ที่เลี้ยง ได้แก่ ลูกสัตว์ที่นำมาขุนบางส่วนและค่าอาหารสัตว์บางส่วน ในขณะที่เจ้าของที่ดินรับผิดชอบค่าใช้จ่ายในส่วนของที่ดิน อาคาร โรงเรือน ค่าสัตว์ที่เลี้ยงบางส่วน และค่าอาหารสัตว์บางส่วน สัญญาเช่าลักษณะแบ่งผลผลิตนี้ส่วนมากใช้วิธีแบ่งครึ่ง 50 : 50 การแบ่งในอัตราอื่นก็อาจทำได้ขึ้นอยู่กับชนิดสัตว์เลี้ยงและการหารแบ่งค่าลงทุนตามแต่จะตกลงกัน (มหาวิทยาลัย สุโขทัย ธรรมาริราช, 2545)

1.3 ข้อดีของการเช่าฟาร์ม มีข้อดีหลายประการดังนี้

1.3.1 มีทุนสำรองมากขึ้นเนื่องจากไม่ต้องเสียเงินไปกับการซื้อที่ดินและโรงเรือน

1.3.2 ได้ความรู้เรื่องการเลี้ยงสัตว์และการจัดการฟาร์มจากเจ้าของเดิม

1.3.3 เปลี่ยนแปลงขนาดของฟาร์มได้ง่าย

1.3.4 เปลี่ยนข้อตกลงบางอย่างได้ง่าย

1.4 ข้อเสียของการเช่าฟาร์ม การเช่าฟาร์มมีข้อเสียดังนี้

1.4.1 ขาดความแน่นอน ถ้าหากเป็นการเช่าระยะสั้น ๆ เจ้าของที่ดินอาจเรียก ที่ดินคืน

1.4.2 เจ้าของที่ดินมักจะไม่ค่อยช่วยเหลือด้านค่าใช้จ่ายเพราะถือว่าผู้เช่าได้ทำการเช่าแล้ว

1.4.3 การสะสมทุนเป็นตัวเงินค่อนข้างต่ำ แต่จะสะสมเป็นเครื่องจักรเครื่องมือและอุปกรณ์

1.4.4 การเพิ่มกำลังการผลิตทำได้ไม่เต็มที่

1.4.5 ขาดอิสระในการบริหารจัดการเนื่องจากต้องตัดสินใจบางอย่างร่วมกับเจ้าของที่ดิน

2. การเช่าซื้อฟาร์ม

การเช่าซื้อฟาร์ม ได้แก่ การทำข้อตกลงเพื่อเข้าใช้ประโยชน์ในที่ดินโดยการชำระเงินล่วงหน้าจำนวนหนึ่ง อาจเป็นร้อยละ 20 ของราคาที่ดิน แล้วผ่อนค่าที่ดินและดอกเบี้ยต่อไปทุกเดือนในอัตราคงที่ เมื่อครบจำนวนงวดที่ตกลงกันไว้ กรรมสิทธิ์ในที่ดินก็จะตกเป็นของผู้เช่าซื้อ ซึ่งการเช่าซื้อ

ฟาร์มนี้มีข้อดีและข้อเสียดังต่อไปนี้

2.1 ข้อดีของการเช่าฟาร์ม มีข้อดีหลายประการดังนี้

2.1.1 ไม่ต้องลงทุนจำนวนมากในครั้งเดียว จึงมีเงินทุนที่จะดำเนินกิจการฟาร์มต่อไปได้ตลอดปี

2.1.2 มีการเช่าและซื้อพร้อมกันไปโดยการผ่อนส่งระยะยาวตามสัญญาเช่าซื้อฟาร์มในระยะเวลาประมาณ 10 – 15 ปี

2.1.3 ได้ฟาร์มมาทำประโยชน์ตามความต้องการและนำรายได้หรือกำไรจากฟาร์มส่วนหนึ่งไปลงทุนขยายกิจการฟาร์มต่อไปได้

2.1.4 มีโอกาสเป็นเจ้าของหรือได้กรรมสิทธิ์ในที่ดินที่เช่าซื้อมาทำฟาร์มเมื่อผ่อนชำระครบงวดดีกว่าการเช่าฟาร์ม

2.1.5 เกษตรกรสามารถลงทุนในการปรับปรุงหรือพัฒนาที่ดิน อาคารสถานที่และสิ่งก่อสร้างในระหว่างการเช่าซื้อฟาร์มได้ เพราะในบั้นปลายเมื่อสิ้นสุดสัญญาเช่าซื้อจะได้เป็นเจ้าของที่ดินฟาร์มเช่นเดียวกับการซื้อฟาร์ม

2.1.6 เกษตรกรมีผลกำไรจากการที่ราคาที่ดินสูงขึ้นในระยะยาว เพราะระยะเวลาที่กำหนดให้ผ่อนชำระมักจะอยู่ในช่วง 10 – 15 ปี ซึ่งเมื่อเปรียบเทียบราคาที่ดินที่เริ่มตกลงเช่าซื้อแม้จะบวกด้วยดอกเบี้ยผ่อนชำระกับราคาที่ดินผ่อนชำระครบแล้ว เกษตรกรก็ยังจะกำไรอยู่ดี เนื่องจากที่ดินจะมีราคาสูงขึ้นมาก

2.1.7 เกษตรกรได้รับความภาคภูมิใจในการเป็นเจ้าของกรรมสิทธิ์ที่ดิน แม้จะเป็นการเช่าซื้อ แต่เมื่อชำระเงินค่างวดและเข้าทำประโยชน์ก็ได้ชื่อเป็นเจ้าของที่ดินโดยการเช่าซื้อ

2.2 ข้อเสียของการเช่าซื้อฟาร์ม มีหลายประการดังนี้

2.2.1 เจ้าของฟาร์มมักจะขอเงินค่างวดก่อนล่วงหน้า 15 – 20 เปอร์เซ็นต์ ถ้าหากผู้เช่าไม่มีเงินสำรองอาจจะต้องไปกู้ยืมเขามาเสียด่างนั้นทำให้มีหนี้สินได้

2.2.2 ผู้เช่าซื้อฟาร์มจะต้องเสียดอกเบี้ยทั้งหมด

2.2.3 ถ้าผู้เช่าฟาร์มดำเนินกิจการฟาร์มขาดทุนหลายปี อาจจะถูกเจ้าของฟาร์มยึดฟาร์มได้

2.2.4 ผู้เช่าซื้อฟาร์มยังไม่ได้โฉนดที่ดินจนกว่าจะชำระเงินในงวดสุดท้าย ทำให้ไม่สามารถนำหลักฐานไปค้ำประกันเงินกู้ได้

3. การซื้อฟาร์ม

การซื้อฟาร์ม ได้แก่ การจ่ายเงินสดจำนวนมากในครั้งเดียว เพื่อแลกเปลี่ยนกรรมสิทธิ์ในที่ดิน อาจจะซื้อคนเดียวหรือระดมทุนเข้าหุ้นกันซื้อก็ตาม ก่อนตัดสินใจซื้อผู้ซื้อจะต้องตรวจสอบทุกระบบให้ละเอียดไม่ว่าจะเป็น โรงเรือน อุปกรณ์ เครื่องจักร เครื่องกล ความเหมาะสมของพื้นที่ในการทำฟาร์มเพื่อนำมาประกอบการตัดสินใจ การซื้อฟาร์มมีข้อดีและข้อเสียดังนี้

3.1 ข้อดีของการซื้อฟาร์ม มีดังนี้

- 3.1.1 มีอิสระในการดำเนินกิจการฟาร์ม
- 3.1.2 ได้ผลกำไรจากราคาที่ดินที่เพิ่มขึ้นทุก ๆ ปี
- 3.1.3 ลดหรือเพิ่มกำลังการผลิตได้ง่าย
- 3.1.4 มีการใช้ประโยชน์จากที่ดินในระยะยาว
- 3.1.5 มีความมั่นคง และขยายกิจการได้
- 3.2 ข้อเสียของการซื้อฟาร์ม มีดังนี้
 - 3.2.1 ถ้าต้องกู้เงินมาซื้อฟาร์มจะต้องมีภาระในการชำระเงินที่กู้มาได้คืน
 - 3.2.2 ใช้เงินทุนค่อนข้างสูง
 - 3.2.3 หากตัดสินใจผิดพลาดจะทำให้ขาดทุนได้

การตลาดโคกระบือ

โคกระบือที่เกษตรกรเลี้ยงนอกจากจะเลี้ยงไว้ใช้งานแล้ว เนื้อโค กระบือ ยังเป็นสินค้าที่ผู้บริโภคทั่วไปซื้อไปประกอบอาหาร ทำให้เกิดธุรกิจการซื้อขายโค กระบือเพื่อนำไปชำแหละเพื่อขายเนื้อ การตลาดโคกระบือในประเทศไทยส่วนใหญ่จะมีพ่อค้าไปตระเวนรับซื้อโคกระบือมีชีวิตถึงบ้านของเกษตรกร หรืออาจจะมีแหล่งซื้อขายเป็นที่นัดพบระหว่างผู้ซื้อกับผู้ขายที่เรียกว่า ตลาดนัดโคกระบือ ตลาดโคกระบือมีทั้งตลาดภายในประเทศและตลาดต่างประเทศ ซึ่งสร้างมูลค่าให้กับธุรกิจการเลี้ยงโคกระบือ และธุรกิจการค้าส่ง ค้าปลีกโคกระบือ ปีหนึ่ง ๆ เป็นเงินหลายล้านบาททีเดียว รายละเอียดเกี่ยวกับตลาดโคกระบือมีดังนี้

1. ตลาดโคกระบือภายในประเทศ

ตลาดโคกระบือภายในประเทศมีโครงสร้างและวิถีทางการตลาดที่ไม่ยุ่งยากสลับซับซ้อนมากนัก การซื้อขายโคกระบือภายในประเทศจะเป็นไปใน 2 ลักษณะ คือ ลักษณะแรกจะมีพ่อค้าไปรับซื้อโคกระบือมีชีวิตถึงบ้านของเกษตรกรแล้วนำไปจำหน่ายให้กับพ่อค้าท้องถิ่น เพื่อนำไปจำหน่ายให้กับพ่อค้าขายส่งเนื้อโคกระบืออีกทอดหนึ่ง อีกลักษณะหนึ่งเป็นการที่ผู้ซื้อและผู้ขายมาพบปะกันที่ใดที่หนึ่ง เรียกว่า ตลาดนัดโคกระบือ และตกลงซื้อขายแลกเปลี่ยนโคกระบือกัน (จรัส สว่างทัฬห, 2539) ซึ่งวิถีการตลาดโคกระบือในประเทศไทยแสดงได้ในภาพที่ 10.2 ส่วนผู้ที่เกี่ยวข้องกับตลาดโคกระบือในประเทศไทยมีดังนี้

- 1.1 เกษตรกรผู้เลี้ยงสัตว์ นิยมนำโคและกระบือออกจำหน่ายเมื่อหมดฤดูทำนาและ หาซื้อตัวใหม่เพื่อใช้งานในคราวต่อไป
- 1.2 พ่อค้าระดับ 1 ได้แก่ พ่อค้าผู้รวบรวมโคและกระบือเฉพาะจากเกษตรกรเท่านั้น โดยเป็นพ่อค้าที่อยู่ในท้องถิ่นเป็นส่วนใหญ่
- 1.3 พ่อค้าระดับ 2 ได้แก่ พ่อค้าที่รวบรวมโคและกระบือจากเกษตรกรและจากพ่อค้าด้วยกัน โดย

ส่วนใหญ่เป็นพ่อค้าในท้องถิ่น

1.4 พ่อค้าระดับ 3 ได้แก่ พ่อค้าผู้รวบรวมโคและกระบือจากแหล่งต่าง ๆ แล้วส่งเข้าโรงฆ่าสัตว์ เพื่อจำหน่ายเนื้อชำแหละให้พ่อค้าขายปลีก

1.5 พ่อค้าขายส่งสัตว์ชำแหละ ได้แก่ พ่อค้ารวบรวมโคและกระบือจากแหล่งต่าง ๆ แล้วส่งเข้าโรงฆ่า เพื่อจำหน่ายเนื้อชำแหละให้พ่อค้าขายปลีก

1.6 พ่อค้าขายปลีกเนื้อชำแหละ ได้แก่ พ่อค้าผู้ขายเนื้อชำแหละให้แก่ผู้บริโภค

1.7 พ่อค้ากรุงเทพฯ ได้แก่ พ่อค้าผู้รวบรวมโคและกระบือจากพ่อค้าในต่างจังหวัด ที่นำโคและกระบือมาส่งในกรุงเทพฯ

1.8 โรงฆ่าสัตว์ในท้องถิ่น ซึ่งเป็นโรงฆ่าของราชการส่วนท้องถิ่นหรือเอกชนที่ได้รับอนุญาตจากราชการ ผู้ที่นำสัตว์เข้ามาต้องเสียอากรการฆ่าสัตว์ ค่าธรรมเนียมโรงฆ่าสัตว์และ ค่าธรรมเนียมโรงพักสัตว์ตามที่กฎหมายกำหนด (ชาติรี จีราพันธุ์, 2548)

1.9 พ่อค้าตัวแทนหรือนายหน้า เป็นตัวแทนรับซื้อโคและกระบือจากเกษตรกรและพ่อค้า เพื่อส่งให้พ่อค้าผู้ส่งออกโคและกระบือ โดยมีรายได้เป็นค่านายหน้า



ภาพที่ 10.2 แสดงวิธีการตลาด โคเนื้อและกระบือในประเทศไทย
ที่มา (จิรสิทธิ์ สังก์ประเสริฐ, 2531, หน้า 105)

2. ตลาดต่างประเทศของโคกระบือ

นอกจากโคกระบือมีชีวิต และเนื้อโคกระบือชำแหละจะมีการซื้อขายกันภายในประเทศแล้ว บางส่วนยังส่งไปขายยังต่างประเทศอีกด้วย ซึ่งในปีหนึ่ง ๆ ส่งออกจำหน่ายเป็นมูลค่าหลายล้านบาท ขณะเดียวกันก็มีการนำเข้าเนื้อโคชั้นดีเข้ามาบริโภคภายในประเทศเช่นเดียวกัน ซึ่งมีรายละเอียด ดังนี้

2.1 การส่งออก มีการส่งออกโคกระบือเป็นประจำทุก ๆ ปี ในปี พ.ศ. 2509 รัฐบาลได้กำหนดให้โคกระบือเป็นสินค้าควบคุม มีการจำกัดปริมาณการส่งออกเพื่อป้องกันการขาดแคลนโคกระบือภายในประเทศ ปัจจุบันมีการส่งออกน้อยมากจนแทบจะไม่มีการส่งออกเลยเนื่องจาก โคกระบือในประเทศไทยลดลงมาก

2.2 การนำเข้า จะนำเข้ามาในรูปแบบเนื้อโคกระบือสด และโคกระบือมีชีวิต การนำเข้าเนื้อโคกระบือสดส่วนมากจะนำเข้าเนื้อชั้นดีจากต่างประเทศนำมาใช้ประกอบอาหารตามโรงแรม ขนาดใหญ่ เพื่อตอบสนองชาวต่างประเทศที่เข้ามาเที่ยวในประเทศไทย ส่วนโคกระบือมีชีวิตส่วนมากจะนำเข้าพ่อพันธุ์ที่มีลักษณะดี เช่น โคพันธุ์ขาวดำ และกระบือพันธุ์มูร่าห์ เป็นต้น



ภาพที่ 10.3 ซากโคขุนคุณภาพดี
ที่มา (สว่าง อังกุโร, 2543, หน้า 39)

3. ปัญหาและแนวทางการตลาดโคกระบือในประเทศไทย

การเลี้ยงโคกระบือของเกษตรกรไทยจากอดีตถึงปัจจุบันยังคงทำกันในลักษณะเดิม คือเกษตรกรรายย่อยทำการเลี้ยงเพื่อรอให้พ่อค้าไปซื้อถึงบ้านหรือไร่นา หรือเกษตรกรนำโคกระบือมาขายที่ตลาดนัดโคกระบือซึ่งพ่อค้ารับซื้อจะไปรวมตัวกันอยู่ที่นั่น ดังนั้นปัญหาของการตลาดโคกระบือจึงอยู่ที่เกษตรกรผู้เลี้ยงและพ่อค้าที่รับซื้อ ซึ่งสามารถแบ่งปัญหาได้ดังนี้

3.1 ปัญหาการตลาดภายในประเทศมีหลายประการ ซึ่งมหาวิทยาลัยสุโขทัยธรรมมาธิราช (2533) ได้รายงานไว้ดังนี้

3.1.1 การขาดเงินทุนหมุนเวียนสำหรับการซื้อขายโคและกระบือ เพราะมีราคาสูงมาก

3.1.2 ความไม่สะดวกและไม่เป็นธรรมในการขนส่งสัตว์มีชีวิต ซึ่งพ่อค้ามักจะต้องเสียเงินให้แก่เจ้าหน้าที่ นอกเหนือจากที่ให้ค่าธรรมเนียมตามกฎหมายแล้ว พ่อค้าจึงผลัดภาระ ของต้นทุนส่วนเกินนี้ให้แก่ผู้บริโภค

3.1.3 ปัญหาการผูกขาด การกีดกันพ่อค้าต่างถิ่นไม่ให้มาจำหน่ายเนื้อโคกระบือในท้องถิ่น ทำให้ไม่มีการแข่งขันด้านราคา ผู้บริโภคจึงเสียเปรียบ

3.1.4 การลักลอบส่งออกตามบริเวณชายแดน ทำให้เกิดความเสียหายแก่ตลาดต่างประเทศ โคกระบือที่ผิดกฎหมายจะมีราคาถูกกว่า และทำให้การปราบปรามโรคปากและเท้าเปื่อยไม่ได้ผล

3.1.5 ระบบตลาดโคกระบือในประเทศขาดเสถียรภาพ และราคาที่สูงเกินไปไม่ทำให้เกิดแรงจูงใจในการปรับปรุงผลผลิต

3.2 ปัญหาการตลาดต่างประเทศ

3.2.1 ตลาดต่างประเทศต้องการโคกระบือมากกว่าโค เพราะโคกระบือมีขนาดใหญ่กว่าโค แต่เสียค่าใช้จ่ายในการขนส่งเป็นรายตัว

3.2.2 ปัญหาเกี่ยวกับโรงฆ่าสัตว์ที่ไม่ได้มาตรฐาน ถูกต้องตามกฎหมายและโภชนาการทำให้เกิดความไม่มั่นใจในคุณภาพของสินค้า ซึ่งปัจจุบันทางรัฐบาลได้พยายามแก้ไขอยู่

3.2.3 ปัญหาโรคระบาดในประเทศ โดยเฉพาะ โรคปากและเท้าเปื่อย โรค แอนแทรกซ์ ทำให้หลายประเทศที่เป็นคู่ค้าระงับการซื้อ

3.2.4 ปัญหาการขนส่ง ซึ่งปกติจะส่งออกเป็นสัตว์มีชีวิต ทำให้เกิดความไม่สะดวกและเสียค่าใช้จ่ายสูง

3.3 แนวทางในการพัฒนาตลาดโคกระบือในประเทศไทย เพื่อให้เกิดแรงจูงใจและเพื่อความยุติธรรมในการซื้อขายโคกระบือควรปฏิบัติดังนี้

3.3.1 ราชการต้องกำหนดราคากลางในการซื้อขายไว้ไม่ใช่ให้พ่อค้ากำหนดราคาเอง

3.3.2 รัฐบาลต้องเร่งแก้ปัญหาโรคระบาดที่สำคัญในโคกระบือโดยเร็ว

3.3.3 พัฒนาการขนส่งให้ประหยัด และรวดเร็ว

3.3.4 พัฒนาขั้นตอนและวิธีการฆ่าและให้ถูกต้อง สะอาด และปลอดภัย

การตลาดสุกร

สุกรเป็นสัตว์อีกชนิดหนึ่งที่ทำกำไรได้มากในประเทศไทยเนื่องจากเป็นเนื้อสัตว์ที่ผู้บริโภคนิยมบริโภคกันอย่างแพร่หลาย อีกทั้งยังเป็นเนื้อสัตว์ที่สามารถส่งเป็นสินค้าออกที่ทำรายได้ให้กับประเทศอีกด้วย ปัจจุบันการเลี้ยงสุกรจะมีการเลี้ยงกันแบบรายย่อย และเลี้ยงแบบการค้าเป็นฟาร์มขนาดใหญ่ ซึ่งปัจจุบันมีผู้เลี้ยงมากขึ้นเนื่องจากความต้องการสุกรมีมากขึ้น จากปัญหาการระบาดของไข้หวัดนกในสัตว์ปีกผู้บริโภคลดการบริโภคเนื้อไก่และหันมาบริโภคเนื้อสุกรเพิ่มขึ้น การศึกษาเกี่ยวกับตลาดสุกรมีดังนี้

1. โครงสร้างตลาดสุกร

การตลาดสุกรนั้นตามหลักการแล้วราคาเนื้อสุกรชำแหละจะต้องขึ้นอยู่กับราคาสุกรมีชีวิตหน้าฟาร์ม แต่ในความเป็นจริงนั้นราคาสุกรชำแหละมักจะสูงกว่าราคาสุกรมีชีวิตมาก เนื่องจากผู้ชำแหละเป็นคนกำหนดราคาเอง ปัจจุบันรัฐบาลได้เข้ามาควบคุมราคาสุกรชำแหละไม่ให้สูงผิดปกติ ซึ่งเป็นการเอาเปรียบผู้บริโภค โครงสร้างตลาดสุกรมีดังต่อไปนี้

1.1 ตลาดสุกรมีชีวิตเพื่อนำไปชำแหละ ประกอบด้วย

1.1.1 พ่อค้ารวบรวมสุกรมีชีวิต จะซื้อสุกรที่มีขนาดและน้ำหนักพอเหมาะ คือ น้ำหนัก 90 – 100 กิโลกรัม

1.1.2 พ่อค้าจรหรือพ่อค้าเร่อาจเป็นคนในท้องถิ่นเองหรือมาจากถิ่นอื่น

1.1.3 บริษัทขนาดใหญ่ ส่วนใหญ่เกษตรกรจะรับจ้างเลี้ยงให้กับบริษัท

1.2 ตลาดสุกรชำแหละ เมื่อพ่อค้าสุกรมีชีวิตรวบรวมสุกรได้แล้วก็จะนำไปชำแหละแล้วนำไปส่งให้พ่อค้าขายปลีกเนื้อสุกรชำแหละ หรืออาจจะทำการขายปลีกเองก็ได้ ตลาดสุกรชำแหละจะประกอบไปด้วย

1.2.1 พ่อค้าขายส่งสุกรชำแหละ

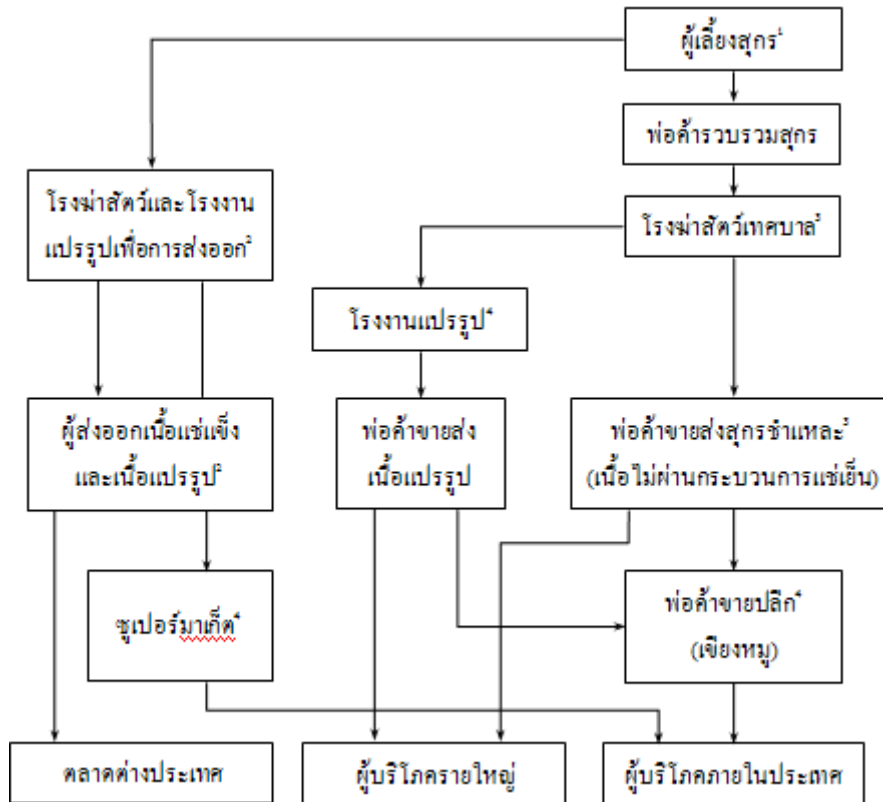
1.2.2 พ่อค้าขายปลีกเนื้อสุกรชำแหละ

1.2.3 โรงฆ่าสัตว์

1.2.4 โรงงานแปรรูปเนื้อสุกร

2. วิธีการตลาดสุกร

วิธีการตลาดสุกรจะเริ่มจากผู้เลี้ยง คือ เกษตรกร หรือบริษัทต่าง ๆ ที่เป็นฟาร์มขนาดใหญ่ ถ้าเป็นเกษตรกรรายย่อยจะมีพ่อค้ามารับซื้อสุกรมีชีวิตจากเกษตรกรเพื่อรวบรวมส่งให้ผู้ค้าชำแหละ ทำการชำแหละส่งสุกรชำแหละให้พ่อค้าขายปลีก หรือ โรงงานแปรรูปเนื้อสุกร ปัจจุบันการชำแหละสุกรต้องได้มาตรฐานตามระเบียบของทางราชการ ถ้าเป็นบริษัทขนาดใหญ่มักจะมีโรงเชือดของตนเองที่ได้มาตรฐาน วิธีการตลาดสุกรแสดงได้ดังภาพที่ 10.4



- 1 = ความรับผิดชอบของกองควบคุมโรคสัตว์ กรมปศุสัตว์ กระทรวงเกษตรและสหกรณ์
- 2 = ความรับผิดชอบของกองสัตวแพทย์สาธารณสุข กรมปศุสัตว์ กระทรวงเกษตรและสหกรณ์
- 3 = ความรับผิดชอบของกรมการปกครอง กระทรวงมหาดไทย
- 4 = ความรับผิดชอบของกองควบคุมอาหารและยา กระทรวงสาธารณสุข

ภาพที่ 10.4 วิธีการตลาดเนื้อสุกรในประเทศไทย และหน่วยงานทางราชการที่ควบคุมดูแลการทำงานของโรงงานที่เกี่ยวข้องกับอุตสาหกรรมเนื้อสุกร
 ที่มา (มหาวิทยาลัยสุโขทัยธรรมมาธิราช, 2544, หน้า 421)

3. การนำเข้าและส่งออกสุกร

การนำเข้าสุกรของประเทศไทยจะนำเข้าใน 3 ลักษณะ คือ นำเข้าสุกรพ่อแม่พันธุ์เพื่อใช้ปรับปรุงพันธุ์สุกรในประเทศไทย เนื้อสุกรชั้นดีแช่แข็ง และการนำเข้าผลิตภัณฑ์จากเนื้อสุกรส่วนมากจะนำเข้ามาจากไต้หวัน อังกฤษ เนเธอร์แลนด์ สหรัฐอเมริกา เดนมาร์ก เบลเยียม และ ออสเตรเลีย ส่วนการส่งออกนั้นปัจจุบันจะมีการส่งออกลดลงเนื่องจากผลผลิตส่วนใหญ่บริโภคภายในประเทศ ผลผลิตส่งออกจะส่งออกในรูปแบบของเนื้อสุกรแช่แข็งและผลิตภัณฑ์ ประเทศที่ส่งออกหลัก ๆ คือ ฮองกง และสิงคโปร์

4. ปัญหาการตลาดสุกร

ปัญหาการตลาดสุกรมีทั้งปัญหาตลาดภายในประเทศและปัญหาการตลาดต่างประเทศ ปัญหาภายในประเทศส่วนมากจะเกิดจากการที่เกษตรกรถูกเอารัดเอาเปรียบจากพ่อค้าคนกลาง เนื่องจากเกษตรกรขาดความรู้เรื่องการตลาดจึงมักจะถูกกดราคารับซื้อสุกร ส่วนตลาดต่างประเทศมักเกิดจากการที่ประเทศไทยมีจำนวนการผลิตสุกรไม่แน่นอน ต้นทุนการผลิตสูง ระบบการขนส่งมีต้นทุนสูง ขาดโรงฆ่าและชำแหละสุกรที่ได้มาตรฐาน และมีโรคระบาดเกิดขึ้นเป็นประจำทุกปี ซึ่งเราสามารถสรุปปัญหาการตลาดสุกร ได้ดังนี้

- 4.1 เวลาใดที่สุกรมีราคาดีเกษตรกรจะทำการเลี้ยงกันมากจนทำให้ล้นตลาดราคาสุกรจะตกลง บางครั้งอาจทำให้ผู้เลี้ยงบางคนขาดทุนได้
- 4.2 การลักลอบฆ่าสุกรเถื่อน ทำให้ได้เนื้อคุณภาพต่ำ ไม่สะอาด และปลอดภัย
- 4.3 ระบบการตลาดไม่มีประสิทธิภาพ เกษตรกรรายย่อยยังถูกเอารัดเอาเปรียบจากพ่อค้าคนกลาง
- 4.4 การใช้สารเคมีในวงจรการผลิต เช่น สารเร่งเนื้อแดง ปัจจุบันเริ่มดีขึ้นเนื่องจากทางราชการบังคับให้เลิกใช้สารเร่งเนื้อแดง
- 4.5 มีโรคระบาด เช่น โรคปากและเท้าเปื่อย ซึ่งเป็นปัญหาต่อการเลี้ยงและการส่งออกเนื้อสุกรมาก
- 4.6 ขาดแคลนโรงฆ่าสัตว์ที่ได้มาตรฐานและทันสมัย
- 4.7 การแข่งขันจากประเทศคู่แข่งทางการค้า เช่น มาเลเซีย อินโดนีเซีย และจีน ที่มีต้นทุนการผลิตต่ำกว่าประเทศไทย
- 4.8 ราคาสุกรไม่แน่นอน ผันผวนไปตามปริมาณการผลิต
- 4.9 ยังไม่มีการควบคุมมาตรฐานการผลิตสุกรอย่างจริงจัง

การตลาดไก่เนื้อ

ไก่เนื้อเป็นอาหารที่ได้จากเนื้อสัตว์อีกชนิดหนึ่งที่ผู้บริโภคยังนิยมนำไปประกอบอาหาร แม้ว่าปริมาณการบริโภคจะลดลงบ้างเนื่องจากปัญหาไข้หวัดนกระบาดแต่ก็ยังคงมีตลาดที่สดใสอยู่พอสมควร ปัจจุบันเนื้อไก่เป็นอาหารที่มีความสำคัญในชีวิตประจำวันของผู้บริโภคทุกระดับชั้น มีฟาร์มเลี้ยงไก่เนื้อเกิดขึ้นมากมาย ธุรกิจด้านการแปรรูปอาหารจากเนื้อไก่ก็ขยายตัวมาก เช่น ไก่ย่าง ห้าดาว ไก่ KFC เป็นต้น การตลาดไก่เนื้อมียรายละเอียดดังนี้

1. โครงสร้างการตลาดไก่เนื้อ

โครงสร้างการตลาดของไก่เนื้อนั้นไม่สลับซับซ้อนเหมือนกับการตลาดสุกร โดยทั่วไปการเลี้ยงไก่เนื้อในประเทศไทยจะมีการเลี้ยงใน 3 ลักษณะ คือ เลี้ยงแบบอิสระผู้เลี้ยงลงทุนเอง ทั้งหมด แต่อาจจะเสี่ยงเรื่องราคาที่ไม่แน่นอนได้ แบบที่สองเป็นการเลี้ยงแบบประกันราคาเป็นการทำสัญญา

การซื้อขายล่วงหน้ากับผู้รับซื้อซึ่งทำให้ไม่เสี่ยงต่อการขึ้นลงของราคาไก่ แบบที่สามเป็นการรับจ้างเลี้ยง โดยที่ผู้เลี้ยงลงทุนเรื่องโรงเรือนและอุปกรณ์ ส่วนอื่น ๆ ผู้จ้างเลี้ยงลงทุนให้ทั้งหมด ผู้รับจ้างจะได้ค่าจ้างตามที่ตกลงกันเมื่อจับไก่ส่งตลาด การตลาดไก่เนื้อจะมีผู้เกี่ยวข้องต่าง ๆ ดังนี้

1.1 พ่อค้ารวบรวมไก่มีชีวิต จะรับซื้อไก่มีชีวิตจากเกษตรกรเพื่อนำไปชำแหละหรือขายต่อให้พ่อค้าชำแหละต่อไป

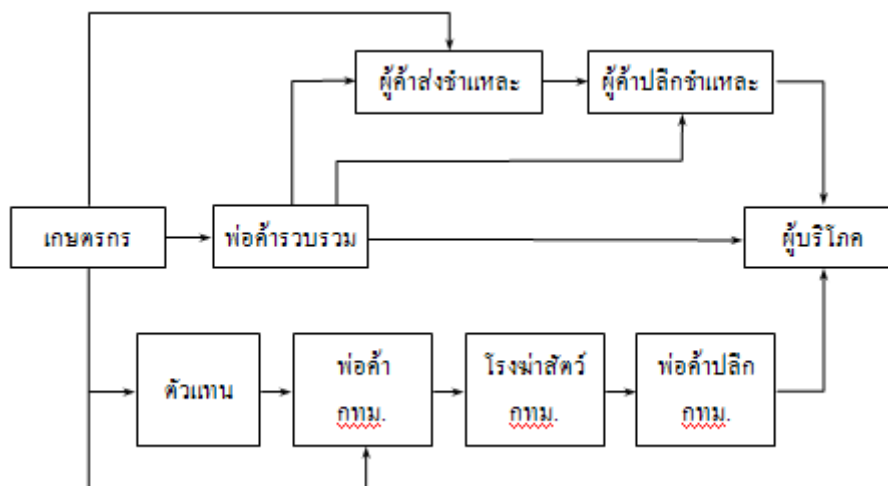
1.2 พ่อค้าส่งไก่ชำแหละ จะรับซื้อไก่มีชีวิตจากพ่อค้าผู้รวบรวมไก่มีชีวิต หรือออกซื้อไก่มีชีวิตด้วยตนเองเพื่อนำมาชำแหละ

1.3 พ่อค้าขายปลีกไก่ชำแหละ รับซื้อไก่เป็นมาชำแหละแล้วขายเอง หรือรับไก่เป็นจากพ่อค้ารวบรวมมาชำแหละขาย หรือรับไก่ชำแหละมาขายต่ออีกทอดหนึ่ง

1.4 บริษัทที่ทำหน้าที่ขายอาหารไก่ ยา เวชภัณฑ์ วัสดุอุปกรณ์และพันธุ์ไก่

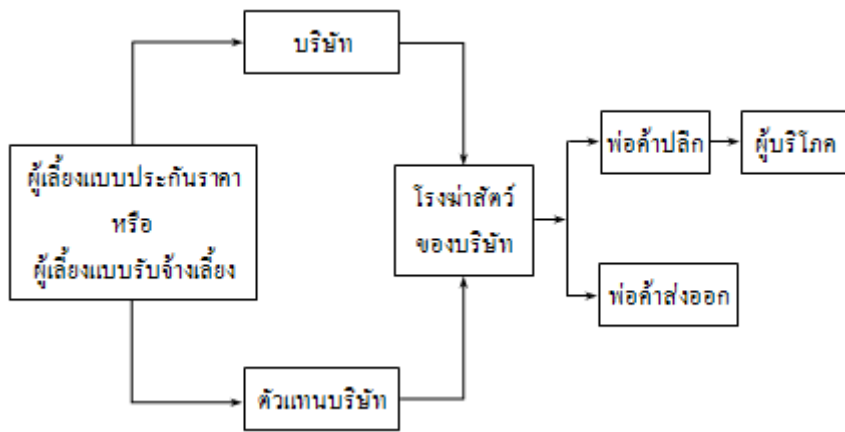
2. วิธีการตลาดไก่เนื้อ

วิธีการตลาดไก่เนื้อของผู้เลี้ยงอิสระจะเริ่มจากพ่อค้ารวบรวมไก่มีชีวิต พ่อค้าขายส่งไก่ชำแหละ พ่อค้าขายปลีกไก่ชำแหละ จนถึงผู้บริโภคอีกส่วนหนึ่งอาจจะเริ่มจากผู้เลี้ยงไก่ส่งให้ตัวแทนบริษัทบริษัทนำส่งพ่อค้าชำแหละ พ่อค้าขายปลีกจนถึงผู้บริโภค แต่ถ้าเป็นการเลี้ยงแบบมีสัญญาผูกพันก็จะเริ่มจากผู้เลี้ยงส่งไก่มีชีวิตให้กับบริษัทเพื่อนำไก่เข้าโรงชำแหละ หลังจากชำแหละไก่แล้วก็ส่งให้กับพ่อค้าขายปลีก อีกส่วนหนึ่งจะทำการส่งออกเพื่อจำหน่ายยังต่างประเทศต่อไป ดังภาพที่ 10.5 และ 10.6



ภาพที่ 10.5 วิธีการตลาดไก่เนื้อแบบการเลี้ยงอิสระ

ที่มา (มหาวิทยาลัยสุโขทัยธรรมมาธิราช, 2533, หน้า 1023)



ภาพที่ 10.6 วิถีตลาดไก่เนื้อแบบมีสัญญาผูกพัน
ที่มา (มหาวิทยาลัยสุโขทัยธรรมมาธิราช, 2533, หน้า 1024)

3. ปัญหาการตลาดไก่เนื้อ

ปัญหาการตลาดไก่เนื้อที่มีทั้งปัญหาภายในและต่างประเทศ ซึ่งปัญหาภายในประเทศ ได้แก่ ผู้ประกอบการรายใหญ่มีการแข่งขันกันมาก และเกษตรกรขาดความรู้ความเข้าใจเกี่ยวกับสภาวะของตลาดมักจะทำการเลี้ยงเมื่อเห็นว่าราคาไก่สูงขึ้นซึ่งอาจเกิดภาวะไก่ล้นตลาดได้ โรคระบาดอย่างโรคไขหวัดนกก็สร้างปัญหาให้กับผู้เลี้ยงมาก ปัจจุบันทางราชการได้กำหนดให้เลี้ยงใน โรงเรือนปิดเท่านั้น ส่วนต่างประเทศนั้นปัญหาส่วนใหญ่อยู่ที่คุณภาพของเนื้อไก่จะเน้นไปที่การ ตกค้างของสารเคมีในเนื้อ ไก่และเชื้อโรคที่ปนเปื้อนมากับเนื้อไก่เป็นสำคัญ ซึ่งเป็นหน้าที่ของรัฐบาลที่จะต้องแก้ไขปัญหานี้ให้หมดไป สำหรับมาตรฐานสินค้าสัตว์ปีกส่งออกและปริมาณสารเคมีตกค้างในเนื้อไก่แสดงไว้ในตารางที่ 10.1 และ 10.2

ตารางที่ 10.1 มาตรฐานด้านจุลชีววิทยาสำหรับสินค้าสัตว์ปีก

ผลิตภัณฑ์	Total count at 30° c ¹ (cfu/g)	MPN Coliform ² (org/g)	S. aureus ³ (cfu/g)	Faecal Streptococcus ⁴ (cfu/g)	Salmonella sp. ⁵ (in 25 g)	Yeasts/ Mold ⁶ (cfu/g)	E.coli ⁷ (in 0.3 g)	Clostridium perfringens ⁸ (in 0.2 g)
อาหารดิบ	≤ 5.0 × 10 ⁷	≤ 5,000	≤ 100	≤ 1,000	N	-	-	-
อาหารสุก	≤ 1.0 × 10 ⁷	≤ 500	N	N	N	≤ 100	N	N

¹ = จำนวนแบคทีเรียทั้งหมดที่สามารถนับได้ที่อุณหภูมิ 30 องศาเซลเซียส (โคโลนิ/กรัม)

² = จำนวนแบคทีเรียกลุ่มโคลิฟอร์มที่มีโอกาสพบมากที่สุด (ปริมาณจุลชีพ/กรัม)

³ = แบคทีเรียสแตปไทโคคอคคัส ออเรียส (โคโลนิ/กรัม)

⁴ = จำนวนแบคทีเรียสแตปไทโคคอคคัสที่พบในลำไส้ (โคโลนิ/กรัม)

⁵ = แบคทีเรียซัลโมเนลลา (ในตัวอย่าง 25 กรัม)

⁶ = ยีสต์และเชื้อรา (โคโลนิ/กรัม)

⁷ = แบคทีเรียอีโคไล (ในตัวอย่าง 0.3 กรัม)

⁸ = แบคทีเรียคลอสทริเดียม เพอร์ฟริงเจนส์ (ในตัวอย่าง 0.2 กรัม)

N = ตรวจไม่พบ

- = ไม่มีการตรวจวิเคราะห์

ที่มา (มหาวิทยาลัยสุโขทัยธรมาธิราช, 2544, หน้า 415)

ยาฆ่าแมลงกลุ่มออร์กาโนคลอรีน	ค่า MRL (ppm)
อัลดริน + เดลเดริน (Aldrin + Dieldrin)	0.2
กลุ่มคลอไรเดน (Total chloradane)	0.05
กลุ่มดีดีที (Total DDT)	1.0
เอนดริน (Endrin)	0.05
เฮปทาคลอร์ + เฮปทาคลอร์อีพอกไซด์ (Heptachlor + Heptachlor epoxide)	0.2
เฮกซะคลอโรเบนซีน (Hexachlorobenzene หรือ HCB)	0.2
แอลฟา - บีเอชซี* (Alpha - BHC)	0.2
เบตา - บีเอชซี (Beta - BHC)	0.1
แกมมา - บีเอชซี (Gamma - BHC)	2
สารหนู (Arsenic หรือ As)	0.5
แคดเมียม (Cadmium หรือ Cd)	0.05
ตะกั่ว (Lead หรือ Pb)	0.1

ตารางที่ 10.2 มาตรฐานยาฆ่าแมลงที่ตกค้างในผลิตภัณฑ์เนื้อไก่ส่งออก

* บีเอชซี มีชื่อเต็มว่า เฮกซะคลอโรไซโคลเฮกเซน (Hexa chlorocyclo hexane)

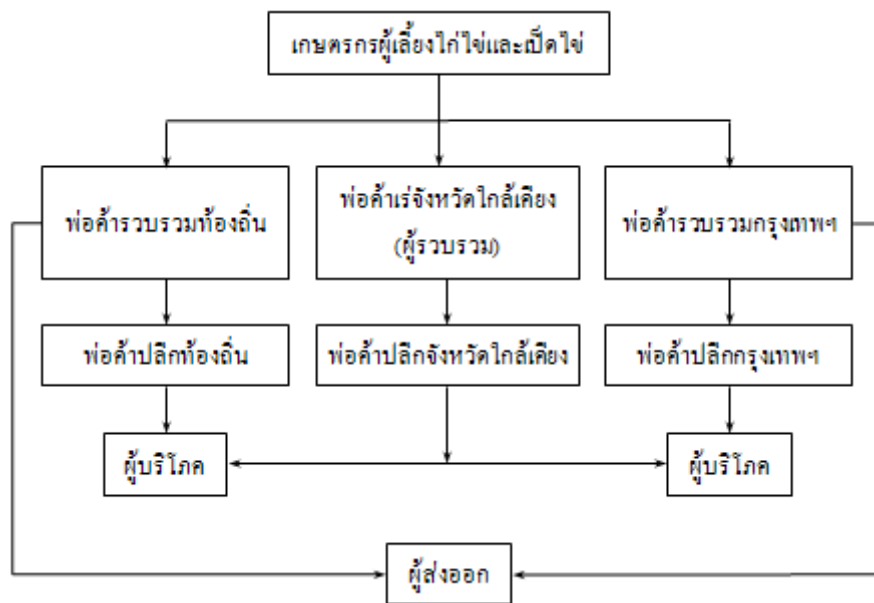
ที่มา (มหาวิทยาลัยสุโขทัยธรมาธิราช, 2544, หน้า 419)

การตลาดไข่

ไข่เป็นผลผลิตจากสัตว์ปีกที่สำคัญ ได้แก่ ไก่ไข่ และเป็ดไข่ เป็นผลผลิตที่มีปัญหาด้านการตลาดตลอดมา ทั้งนี้เนื่องจากราคาไข่ขึ้นลงไม่แน่นอน บางปีไก่ขาดตลาดทำให้มีราคาแพง แต่บางปีก็ล้นตลาดทำให้ไข่มีราคาถูก ผู้เลี้ยงโดยเฉพาะเกษตรกรรายย่อยมักจะประสบกับปัญหาการขาดทุน ประกอบกับปัจจุบันมีโรคไข้หวัดนกระบาดทางราชการออกระเบียบเข้ามาควบคุมให้เลี้ยงไก่ไข่ในระบบปิดเท่านั้น ส่วนเป็ดไล่ทุ่งที่เคยเลี้ยงอยู่ก็ถูกห้ามเช่นกัน รายละเอียดเกี่ยวกับ การตลาดไข่มีดังนี้

1. โครงสร้างและวิธีการตลาดไข่

โครงสร้างการตลาดไข่จะมีผู้ที่เกี่ยวข้องอยู่หลายลำดับ โดยจะเริ่มจากเกษตรกรผู้เลี้ยงทำการเลี้ยงไก่หรือเป็ดเพื่อผลิตไข่ จากนั้นจะมีพ่อค้าประจำท้องถิ่นเป็นผู้รวบรวมไข่เพื่อส่งต่อไปกับพ่อค้าในเมืองหรือในกรุงเทพฯ เพื่อส่งต่อไปกับพ่อค้าขายปลีก หรือ แม่พ่อค้าท้องถิ่นที่ส่งไข่ให้กับพ่อค้าขายปลีกโดยตรงเพื่อให้ผู้บริโภคมาซื้อไปบริโภคต่อไป ส่วนวิธีการตลาดไข่ไก่และไข่เป็ดในประเทศไทยแสดงไว้ในภาพที่ 10.7



ภาพที่ 10.7 วิธีการตลาดไข่ในประเทศไทย

ทีมา (มหาวิทยาลัยสุโขทัยธรรมมาธิราช, 2544, หน้า 180)

2. ตลาดต่างประเทศของไข่

ไข่เป็ดและไข่ไก่นอกจากจะทำการจำหน่ายให้กับผู้บริโภคภายในประเทศแล้ว (ภาพที่ 10.7) บางส่วนยังส่งไปขายยังต่างประเทศอีกด้วย ประเทศผู้รับซื้อไข่ของไทย ได้แก่ ฮองกง สิงคโปร์ เวียดนาม บรูไน โอมาน สหรัฐอาหรับเอมิเรต และบาห์เรน ซึ่งจากการรายงานของกรมปศุสัตว์ (2549) พบว่า การส่งออกไข่ไก่และผลิตภัณฑ์ในเดือนสิงหาคม 2548 มีมูลค่าการ ส่งออกถึง 33,229,050 บาท ประเทศคู่แข่งที่สำคัญของไทย คือ สหรัฐอเมริกา จีน เนเธอร์แลนด์ และฝรั่งเศส ตลาดภายในประเทศส่วนใหญ่จะเป็นการบริโภคไข่สด จากการสำรวจพบว่า คนไทยบริโภคไข่เฉลี่ยแล้วอยู่ที่ 128 ฟองต่อคนต่อปี ซึ่งประเทศที่เจริญแล้วอย่างสหรัฐอเมริกา และยุโรป จะมีการบริโภคไข่ถึง 300 ฟองต่อคนต่อปี

3. ปัญหาการตลาดไข่

การตลาดไข่ในประเทศไทยนั้นผู้กำหนดราคาไม่ใช่เกษตรกรผู้เลี้ยงสัตว์ปีกแต่เป็นพ่อค้าคนกลาง ดังนั้นบางช่วงเวลาราคาไข่ที่เกษตรกรจำหน่ายจึงไม่คุ้มกับค่าอาหารและแรงงานในการเลี้ยง การกำหนดราคาจะถูกกำหนดโดยความต้องการผลผลิตและผลผลิตที่ออกสู่ตลาดเป็นหลักแต่ไม่ถูกกำหนดโดยต้นทุนการผลิตที่แท้จริง สำหรับปัญหาการตลาดไข่มีดังต่อไปนี้



ภาพที่ 10.8 ไข่ไก่ที่จำหน่ายตามท้องตลาดทั่วไป
ที่มา (สมบุญ กาละพงศ์, 2533, หน้า 1)

3.1 ปัญหาตลาดภายในประเทศ

3.1.1 เกษตรกรขาดความเข้าใจในเรื่องตลาดเกือบทั้งหมด จะใช้ราคาตลาดเป็นเกณฑ์ในการขยายกำลังการผลิต

3.1.2 ปัญหาการผลิต การตลาดไข่ไก่ต้องอาศัยตลาดในประเทศเป็นหลัก เมื่อใดที่ผลผลิตมีมากเกินไปเกินความต้องการของผู้บริโภคทำให้ราคาตกต่ำ

3.1.3 เกษตรกรผู้ผลิตไม่สามารถรวมตัวกันได้ จึงขาดพลังในการต่อรองราคาทำให้เสียเปรียบ
พ่อค้าอยู่เสมอ

3.1.4 ปัจจัยอื่น ๆ ที่มีผลกระทบต่อราคา เช่น การปิดภาคเรียน ฤดูที่มีผลไม้ออกมาก เป็นต้น

3.2 ปัญหาตลาดต่างประเทศ

3.2.1 ต้นทุนการผลิตสูง ทำให้ราคาขายสูงไม่สามารถสู้คู่แข่งกันได้

3.2.2 ตลาดต่างประเทศอยู่ในวงจำกัด

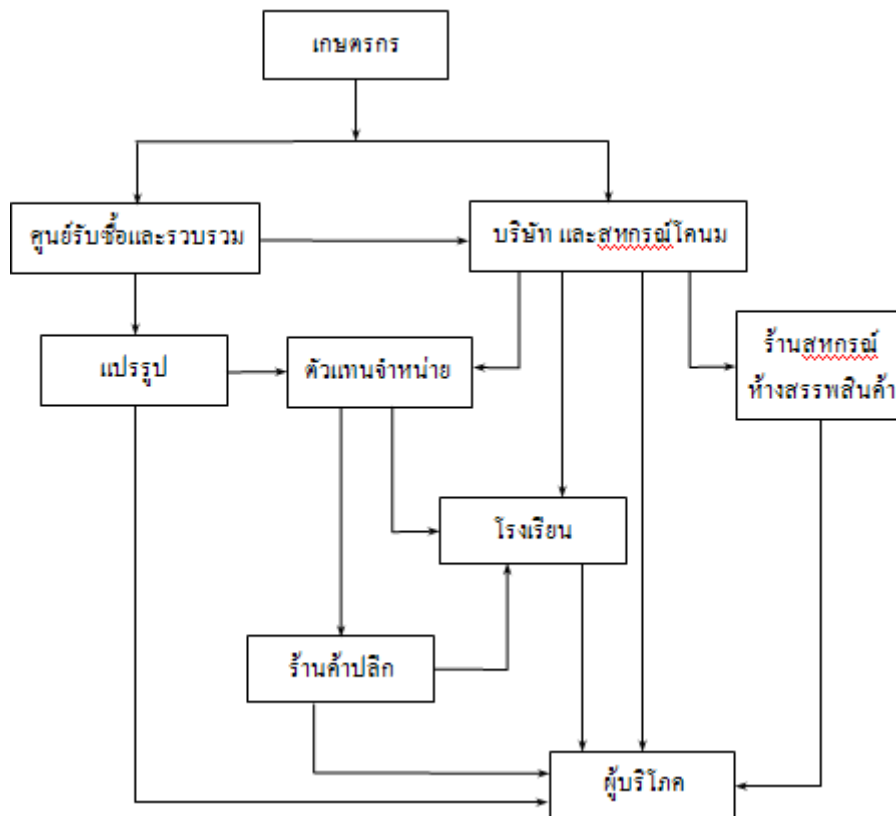
3.2.3 การแข่งขันการค้าระหว่างผู้ส่งออกมีการแข่งขันตัดราคากันเองทำให้ขาดทุน

การตลาดนมและผลิตภัณฑ์นม

นํ้านมเป็นผลผลิตจากสัตว์ที่มีคุณค่าทางอาหารสูง ประกอบไปด้วย ไขมัน โปรตีน แร่ธาตุ และวิตามินที่ร่างกายของคนเราต้องการ โดยเฉพาะเด็กหากได้ดื่มนมทุกวันแล้วก็จะทำให้ร่างกายสมบูรณ์แข็งแรง เจริญเติบโตได้เป็นปกติ ซึ่งปัจจุบันรัฐบาลไทยได้กำหนดนโยบายในการส่งเสริมให้ประชาชนดื่มนม เมื่อมีความต้องการนํ้านมมากขึ้นก็ทำให้การค้าเน้นธุรกิจเกี่ยวกับการจัดการฟาร์มโคนมขยายตัวเพิ่มขึ้น ทุกวันนี้การผลิตนมในประเทศไทยไม่พอเพียงต่อการบริโภคต้องสั่งนมเข้ามาบริโภคภายในประเทศปีหนึ่ง ๆ มูลค่าหลายพันล้านบาททีเดียว รายละเอียดเกี่ยวกับตลาดนมและผลิตภัณฑ์นมมีดังนี้

1. โครงสร้างและวิธีการตลาดนมและผลิตภัณฑ์นม

โครงสร้างและวิธีการตลาดนมและผลิตภัณฑ์นมนั้นจะมีผู้ที่เกี่ยวข้องอยู่หลายกลุ่ม โดยเริ่มจากเกษตรกรผู้เลี้ยงโคนมดำเนินการเลี้ยงโคนมทั้งรายย่อยและรายใหญ่เพื่อผลิตนํ้านมส่งให้กับศูนย์รวบรวมนํ้านมดิบซึ่งเป็นศูนย์กลางของการส่งเสริมกิจการโคนมแห่งประเทศไทยหรือของ สหกรณ์โคนมในจังหวัดนั้น ๆ โดยที่เกษตรกรอาจจะขายนมผ่านพ่อค้าคนกลางหรือส่งนมให้กับศูนย์รวบรวมนมโดยตรง ศูนย์รวบรวมนมจะทำการตรวจคุณภาพนํ้านมดิบและประเมิน ราคา ก่อนจากนั้นจะส่งนํ้านมให้กับโรงงานผลิตภัณฑ์นมเพื่อทำการแปรรูปเป็นผลิตภัณฑ์นมประเภทต่างๆ โดยที่จะมีตัวแทนหรือพ่อค้าส่งมารับไปจำหน่ายหรือส่งต่อไปให้กับพ่อค้าปลีกเพื่อจำหน่ายให้กับผู้บริโภคต่อไป สำหรับวิธีการตลาดนมและผลิตภัณฑ์นมแสดงไว้ในภาพที่ 10.9



ภาพที่ 10.9 วิธีการตลาดนมและผลิตภัณฑ์นม
ที่มา (ดำรง กิตติชัยศรี และคนอื่น ๆ, 2546, หน้า 443)

2. ตลาดต่างประเทศของนมและผลิตภัณฑ์นม

ตลาดต่างประเทศของนมและผลิตภัณฑ์จากนมนั้นส่วนใหญ่จะเป็นการนำเข้ามากกว่าส่งออก เนื่องจากนมภายในประเทศของไทยมีปริมาณไม่พอเพียงกับการบริโภค ซึ่งจากการรายงานของกรมปศุสัตว์ (2549) พบว่าในเดือนสิงหาคม 2548 มีมูลค่าสะสมการนำเข้าโคนม นม และผลิตภัณฑ์นมสูงถึง 1,457,443,832 บาท ขณะที่มีการส่งออกเพียง 412,836,190 บาท ส่วนมากนำเข้าจากกลุ่มประเทศยุโรป การส่งออกจะส่งไปยังลาว เวียดนาม และกัมพูชา เท่านั้น

3. ปัญหาตลาดนมและผลิตภัณฑ์นม

ปัญหาตลาดนมและผลิตภัณฑ์นมในประเทศไทยนี้มีอยู่หลายประการ ทั้งนี้สาเหตุใหญ่ ๆ จะมาจากเรื่องของคุณภาพน้ำนมดิบเนื่องจากเกษตรกรยังขาดความรู้เรื่องการจัดการโคนมที่ถูกต้อง อีกอย่างหนึ่งก็คือ ต้นทุนการผลิตที่สูงกว่าในหลาย ๆ ประเทศเมื่อนำน้ำนมดิบไปแปรรูปเป็นผลิตภัณฑ์แล้วจะทำให้มีราคาค่อนข้างสูง ซึ่งผู้บริโภคที่มีรายได้น้อยไม่สามารถซื้อนมบริโภคได้จึง

เป็นหน้าที่ของรัฐบาลที่จะต้องเข้ามาดูแลและให้ความช่วยเหลือเพื่อทำให้อาชีพการเลี้ยงโคนมเป็นอาชีพที่มั่นคงต่อไป สำหรับปัญหาตลาดนมและผลิตภัณฑ์นมมีดังต่อไปนี้

3.1 ตลาดภายในประเทศ

3.1.1 นมพร้อมดื่มที่ผลิตจากน้ำนมดิบที่ผลิตได้ภายในประเทศมีต้นทุนที่สูงกว่า นมที่ผลิตจากหางนมผงที่สั่งนำเข้าจากต่างประเทศ โรงงานแปรรูปนมจึงไม่นิยมใช้น้ำนมดิบ (ภาพที่ 10.10)

3.1.2 ราคาน้ำนมดิบที่รับซื้อสูงเกินกว่าที่จะนำน้ำนมไปแปรรูปเป็นผลิตภัณฑ์อื่นได้ และยังมีปริมาณน้อยจึงไม่คุ้มทุน

3.1.3 ไม่สามารถนำกฎหมายที่เกี่ยวข้องมาใช้ในการแก้ปัญหาตลาดนมได้อย่างมีประสิทธิภาพ

3.1.4 ขาดระเบียบและหลักการในการปรับปรุงพันธุ์โคนม ทำให้ปริมาณน้ำนมที่แม่โคผลิตเฉลี่ยต่อตัวยังต่ำอยู่

3.2 ตลาดต่างประเทศ ปัญหาที่สำคัญคือ การไม่สามารถแข่งขันด้านราคากับประเทศอื่นซึ่งเป็นผู้ผลิตและผู้ส่งออกน้ำนมและผลิตภัณฑ์นมได้ เพราะต้นทุนการผลิตของประเทศไทยสูงกว่า และมีน้ำนมดิบในปริมาณน้อย



ภาพที่ 10.10 ศูนย์รวบรวมน้ำนมดิบ

ที่มา (วิโรจน์ ภัทรจินดา, 2546, หน้า 26)

การทำบันทึกฟาร์ม

การทำบันทึกฟาร์ม หมายถึง การจดข้อมูลเรื่องใดเรื่องหนึ่งเพื่อใช้เป็นหลักฐานหรือเพื่อช่วยจำ

การทำบันทึกฟาร์มมีประโยชน์หลายประการ ได้แก่ สามารถบอกให้ทราบถึงความก้าวหน้าด้านต่าง ๆ ของฟาร์ม ทราบถึงปัญหาข้อบกพร่องเพื่อหาทางแก้ไข ใช้ข้อมูลเพื่อการผลิตให้ตรงกับความต้องการของตลาด ผู้บริโภค และทำให้ทราบถึงสถานะทางการเงินของฟาร์ม เป็นต้น การทำบันทึกฟาร์มที่ดีนั้น ข้อมูลที่บันทึกต้องกะทัดรัด ชัดเจน มีความเที่ยงตรง สามารถทำการบันทึกได้ง่ายและทันสมัย ข้อมูลที่บันทึกจะต้องแยกประเภทของบันทึกไว้อย่างชัดเจนเพื่อสะดวกในการใช้งาน ข้อมูลที่ต้องทำบันทึกสำหรับการดำเนินกิจการฟาร์มมีดังนี้

1. การบันทึกข้อมูลทรัพย์สินและหนี้สินฟาร์ม

การบันทึกข้อมูลทรัพย์สินและหนี้สินฟาร์มเพื่อแสดงให้เห็นฐานะทางการเงินของฟาร์ม ข้อมูลทรัพย์สินที่ต้องบันทึก ได้แก่ ที่ดิน โรงเรือน สิ่งก่อสร้าง เครื่องจักรเครื่องมือ จำนวนและมูลค่าสัตว์ เป็นต้น ดังแสดงในตารางที่ 10.3 , 10.4 , 10.5 และ 10.6

ตารางที่ 10.3 การบันทึกการถือครองและประเภทที่ดิน

หมายเลข แปลง	ประเภท ที่ดิน	ลักษณะการ ถือครอง	วันที่ 1 เมษายน 2548		วันที่ 1 เมษายน 2549		หมายเหตุ
			เนื้อที่ (ไร่-งาน- ตร.ว.)	มูลค่า (บาท)	เนื้อที่ (ไร่-งาน- ตร.ว.)	มูลค่า (บาท)	

ที่มา (มหาวิทยาลัยสุโขทัยธรรมมาธิราช, 2545, หน้า 273)

ตารางที่ 10.4 การบันทึกโรงเรือน สิ่งก่อสร้าง และเครื่องมือเครื่องจักรในการเกษตร

รายการ	ปีที่สร้าง หรือซื้อ	มูลค่าในปีที่ สร้างหรือซื้อ (บาท)	อายุการ ใช้งาน (ปี)	ค่าเสื่อม รายปี (บาท)	วันที่ 1	วันที่ 1
					เมษายน 2548	เมษายน 2549
					มูลค่า (บาท)	มูลค่า (บาท)

ที่มา (มหาวิทยาลัยสุโขทัยธรรมมาธิราช, 2545, หน้า 274)

ตารางที่ 10.5 การบันทึกจำนวนและมูลค่าสัตว์

ชนิดสัตว์	วันที่ 1 เมษายน 2548				วันที่ 1 เมษายน 2549			
	จำนวน	น้ำหนัก (กก.)	ราคาต่อ หน่วย (บาท/ หน่วย)	มูลค่า (บาท)	จำนวน	น้ำหนัก (กก.)	ราคาต่อ หน่วย (บาท/ หน่วย)	มูลค่า (บาท)

ที่มา (มหาวิทยาลัยสุโขทัยธรรมมาธิราช, 2545, หน้า 277)

ตารางที่ 10.6 การบันทึกเจ้าหนี้ ลูกหนี้

เจ้าหนี้						ลูกหนี้					
เงินกู้ จาก	วัตถุประสงค์	อัตรา ดอกเบี้ย ต่อปี %	ระยะเวลา เงินกู้ ต่อปี	หนี้ค้างชำระ		เงินกู้ จาก	วัตถุประสงค์	อัตรา ดอกเบี้ย ต่อปี %	ระยะเวลา เงินกู้ ต่อปี	หนี้ค้างชำระ	
				1 เม.ย. 48 (บาท)	1 เม.ย. 49 (บาท)					1 เม.ย. 48 (บาท)	1 เม.ย. 49 (บาท)

ที่มา (มหาวิทยาลัยสุโขทัยธรรมมาธิราช, 2545, หน้า 277)

2. การบันทึกรายรับและรายจ่ายของฟาร์ม

การบันทึกรายรับและรายจ่ายของฟาร์มมีความสำคัญมาก ทั้งนี้เพื่อใช้เป็นข้อมูลพื้นฐานในการกำหนดทิศทางการผลิตของฟาร์มเพื่อให้ฟาร์มได้ผลกำไรสุทธิสูงสุด โดยทั่วไปผู้ทำฟาร์ม จะต้องทำให้รายรับมากกว่ารายจ่ายกิจการฟาร์มจึงจะมีกำไร การบันทึกรายรับรายจ่ายของฟาร์ม ดังแสดงในตารางที่ 10.7 และ 10.8

ตารางที่ 10.7 การบันทึกรายรับของฟาร์ม

ตารางที่ 10.8 การบันทึกการซื้อสัตว์และอาหารสัตว์

วัน เดือน ปี	รายการซื้อ		ราคาต่อ หน่วย	น้ำหนัก ทั้งหมด	มูลค่า (บาท)
	สัตว์	อาหารสัตว์			

ที่มา (มหาวิทยาลัยสุโขทัยธรรมมาธิราช, 2545, หน้า 282)

3. การบันทึกการใช้แรงงาน

แรงงานที่ใช้ในฟาร์มทั้งหมดจะต้องถูกบันทึกโดยละเอียดทั้งชนิดของงานที่ทำ เวลาที่ทำงานทั้งหมด อัตราค่าจ้าง ทั้งนี้เพื่อที่จะได้นำมาคำนวณเป็นต้นทุนในการทำฟาร์ม ที่สำคัญคือ จะต้องจัด

คนเข้าทำงานให้เหมาะสมกับปริมาณงานที่จะทำเพื่อให้การใช้แรงงานเกิดประสิทธิภาพสูงสุด ดังแสดงในตารางที่ 10.9

ตารางที่ 10.9 การบันทึกการใช้แรงงานเกี่ยวกับการเลี้ยงสัตว์ในฟาร์ม

วัน เดือน ปี	ประเภทของ งานที่ทำ	ประเภท สัตว์	แรงงานคน (ชั่วโมง)			อัตราจ้าง (บาท)	เป็นเงิน (บาท)
			เกษตรกร	สมาชิก ครอบครัว	รวม (คน)		

ที่มา (มหาวิทยาลัยสุโขทัยธรรมาธิราช, 2545, หน้า 288)

4. การบันทึกการผลิตสัตว์

การบันทึกข้อมูลเกี่ยวกับการผลิตสัตว์จะต้องบันทึกในทุก ๆ ด้าน ทั้งข้อมูลเกี่ยวกับจำนวนสัตว์ ข้อมูลการผสมพันธุ์ ข้อมูลเกี่ยวกับสุขภาพสัตว์ ข้อมูลการใช้อาหาร และข้อมูลเกี่ยวกับการให้ผลผลิต เป็นต้น ดังแสดงแบบบันทึกตามตารางที่ 10.10 – 10.18

[ตารางที่ 10.10](#) บัตรประจำตัวแม่โคพันธุ์เนื้อ

[ตารางที่ 10.11](#) สถิติการให้ลูกของแม่โคตัวนี้

[ตารางที่ 10.12](#) ข้อมูลการผสมพันธุ์แม่โค

[ตารางที่ 10.13](#) ประวัติสุขภาพแม่โค

[ตารางที่ 10.14](#) ตารางบันทึกข้อมูลสุกรพันธุ์

ตารางที่ 10.15 บันทึกการให้ผลผลิตน้ำนมโค

เดือน..... พ.ศ.												
วันที่เริ่มรีดนม/ วันที่แกะโคตลอด	แฉะโค 1.....			แฉะโค 2.....			แฉะโค 3.....			แฉะโค 4.....		
	เข้า	สิ้น	รวม	เข้า	สิ้น	รวม	เข้า	สิ้น	รวม	เข้า	สิ้น	รวม
1												
2												
3												
4												
5												
6												
7												
8												
9												
10												
11												
12												
13												
14												
15												
16												
17												
18												
19												
20												
21												
22												
23												
24												
25												
26												
27												
28												
29												
30												
31												
TOTAL												

ที่มา (ดำรง กิตติชัยศรี และคนอื่น ๆ, 2546, หน้า 454)

ตารางที่ 10.16 แบบบันทึกประจำสัปดาห์สำหรับฝูงไก่ไข่

เล้าที่ _____ จำนวนไก่เริ่มเลี้ยง _____ ตัว
 อายุไก่ _____ สัปดาห์ _____ จำนวนไก่ต้นสัปดาห์ _____ ตัว
 อายุการไข่ _____ สัปดาห์ _____ จำนวนไก่ปลายสัปดาห์ _____ ตัว

วัน	วันที่	จำนวนไข่เก็บได้	ไข่ไม่ปกติ	ไก่ตาย , คัดทิ้ง	อาหารที่ให้
อาทิตย์		+ =			+ =
จันทร์		+ =			+ =
อังคาร		+ =			+ =
พุธ		+ =			+ =
พฤหัสบดี		+ =			+ =
ศุกร์		+ =			+ =
เสาร์		+ =			+ =
รวมถึงสัปดาห์นี้		=			
สะสมถึงสัปดาห์ก่อน		=			
สะสมถึงสัปดาห์นี้		=			

น.น. ไข่ทั้งหมด _____ กก.
 น.น. ไข่เฉลี่ย _____ กก.
 น.น. เปลือกหอยที่ให้ _____ กก.
 น.น. กรวดที่ให้ _____ กก.

การคำนวณต่อจำนวนไข่เฉลี่ย

จำนวนไข่เฉลี่ย _____ ตัว
 เปอร์เซ็นต์การไข่ _____ %
 เปอร์เซ็นต์ไข่ไม่ปกติ _____ %
 อาหารที่กินต่อตัวต่อวัน _____ กรัม
 เปลือกหอยที่กินต่อตัวต่อวัน _____ กรัม
 อัตราการแลกเปลี่ยนอาหาร = _____

การคำนวณต่อจำนวนไก่ที่เริ่มเลี้ยง

จำนวนไข่สะสมต่อตัว _____ ฟอง
 อัตราการไข่ต่อสัปดาห์ _____ %
 อัตราการตายสะสม _____ %

หมายเหตุ _____

ที่มา (มานิตย์ เทวรักษ์พิทักษ์, 2536, หน้า 256)

ที่มา (มานิตย์ เทวรักษ์พิทักษ์, 2536, หน้า 256)

ตารางที่ 10.17 รายงานให้ยาไก่

ฟาร์ม.....

ฝูงที่	เล้าที่	อายุ	ชนิดของยา		วันที่ให้ยา	วิธีให้ยา	จำนวนที่ให้	บริษัทผู้ผลิต	ผู้ปฏิบัติงาน	วัตถุประสงค์ของการให้ยา
			วันเริ่มต้น	วันสิ้นสุด						

ผู้รายงาน.....

รับทราบโดย.....

วันที่.....

(.....)

ผู้จัดการฟาร์ม

ที่มา (มานิตย์ เทวรักษ์พิทักษ์, 2536, หน้า 260)

ที่มา (มานิตย์ เทวรักษ์พิทักษ์, 2536, หน้า 260)

ตารางที่ 10.18 รายงานให้วัคซีนไก่

ฟาร์ม.....

ฝูงที่	เล้าที่	อายุ	วันที่ถึงกำหนด	วันที่ทำ	ผู้รับผิดชอบ	ป้องกันโรค	บริษัทผู้ผลิต	หมายเลข	วันหมดอายุ	จำนวน (โดส)	
										ฉีดไป	ใช้จริง

ผู้รายงาน.....

รับทราบโดย.....

วันที่.....

(.....)

ผู้จัดการฟาร์ม

ที่มา (มานิตย์ เทวรักษ์พิทักษ์, 2536, หน้า 259)

บทสรุป

ผู้ที่ประกอบอาชีพเลี้ยงสัตว์จำเป็นต้องมีความรู้ด้านการจัดการฟาร์ม การตลาดเป็นอย่างดี ทั้งนี้ เพราะเมื่อทำการเลี้ยงสัตว์แล้วผลผลิตจากสัตว์ที่ได้จะต้องนำไปจำหน่ายยังตลาด ผู้เลี้ยงสัตว์จึงต้องมีความรู้ด้านการตลาดทั้ง โครงสร้างการตลาด วิธีการตลาด ตลาดผลผลิตทั้งในและต่างประเทศ ตลาดผลผลิตและผลิตภัณฑ์จากสัตว์ที่สำคัญ ได้แก่ ตลาดโคกระบือ ตลาดไก่เนื้อ ตลาดไข่ ตลาดสุกร และตลาดนมและผลิตภัณฑ์นม ซึ่งปัจจุบันนี้ตลาดต่าง ๆ ยังคงเป็นของพ่อค้าคนกลางที่เป็น ผู้กำหนดราคาผลผลิต ภาวะต่าง ๆ จึงตกไปอยู่กับเกษตรกรผู้เลี้ยงสัตว์ ดังนั้นรัฐบาลจึงต้องเข้ามาจัดการเรื่องตลาดเพื่อให้เกิดความเป็นธรรมกับเกษตรกรผู้ผลิตทุกราย นอกจากนี้มีความรู้เรื่องการตลาดแล้วผู้เลี้ยงสัตว์จะต้องมีความรู้เรื่องการบันทึกข้อมูลฟาร์มอีกด้วย การบันทึกข้อมูลฟาร์มจะช่วยให้ผู้เลี้ยงสัตว์ทราบถึงความก้าวหน้าด้านต่าง ๆ ของฟาร์ม ทราบถึงฐานะทางการเงินของฟาร์ม และข้อมูลต่าง ๆ ที่ฟาร์มมีอยู่จะใช้เพื่อการปรับปรุงและพัฒนาฟาร์มเพื่อให้เกิดผลกำไรสุทธิสูงสุด ข้อมูลที่ต้องบันทึก ได้แก่ ข้อมูลทรัพยากรดินและน้ำสิน ข้อมูลรายรับรายจ่าย ข้อมูลการใช้แรงงาน และข้อมูลผลผลิตสัตว์ เป็นต้น

เอกสารอ้างอิง

กรมปศุสัตว์. (2549). มูลค่าสะสมการนำเข้าและส่งออกสินค้าปศุสัตว์ สิงหาคม 2548. [Online].

Available : <http://www.dld.go.th/doc/imex481.htm> [2549, เมษายน 5].

จรัส สว่างทัฬห. (2539). หลักการเลี้ยงสัตว์. บุรีรัมย์ : โปรแกรมวิชาสัตวบาล คณะเทคโนโลยีการเกษตร สถาบันราชภัฏบุรีรัมย์.

จิรสิทธิ์ สงค์ประเสริฐ. (2531). การขุนโค-กระบือ. กรุงเทพมหานคร : โอ เอส พรินติ้งเฮาส์.

ดำรง กิตติชัยศรี, จรัส สว่างทัฬห, ชาตรี จิราพันธุ์, สมพร ดวนใหญ่ และศรีน้อย ชุ่มคำ. (2546).

เอกสารประมวลสาระวิชาหลักการเลี้ยงสัตว์. บุรีรัมย์ : โปรแกรมวิชาสัตวบาล คณะเทคโนโลยีการเกษตร สถาบันราชภัฏบุรีรัมย์.

ชาตรี จิราพันธุ์. (2548). หลักการผลิตสัตว์. นครสวรรค์ : คณะเทคโนโลยีการเกษตรและเทคโนโลยีอุตสาหกรรม มหาวิทยาลัยราชภัฏนครสวรรค์.

มานิตย์ เทวรักษ์พิทักษ์. (2536). การจัดการฟาร์มสัตว์ปีก. เชียงใหม่ : ดาวคอมพิวกราฟิก.

วิโรจน์ ภัทรจินดา. (2546). โคนม. ขอนแก่น : มหาวิทยาลัยขอนแก่น.

สมบุญ กาละพงศ์. (2533). การเลี้ยงไก่ไข่. กรุงเทพมหานคร : กรมการศาสนา.

สว่าง อังกุโร. (2543). คำแนะนำการเลี้ยงโคขุน. กรุงเทพมหานคร : กรมปศุสัตว์สัมพันธ์ กรมปศุสัตว์.

สุโขทัยธรรมมาธิราช, มหาวิทยาลัย. (2533). เอกสารการสอนชุดวิชา เกษตรทั่วไป 3 : สัตว์เศรษฐกิจ หน่วยที่ 8 – 15. นนทบุรี : มหาวิทยาลัยสุโขทัยธรรมมาธิราช.

———. (2544). เอกสารการสอนชุดวิชา การจัดการผลิตสุกรและสัตว์ปีก หน่วยที่ 1 – 7. นนทบุรี : มหาวิทยาลัยสุโขทัยธรรมมาธิราช.

———. (2544). เอกสารการสอนชุดวิชา การจัดการผลิตสุกรและสัตว์ปีก หน่วยที่ 8 – 15. นนทบุรี : มหาวิทยาลัยสุโขทัยธรรมมาธิราช.

———. (2545). เอกสารการสอนชุดวิชา การจัดการฟาร์ม หน่วยที่ 1 – 8. นนทบุรี : มหาวิทยาลัยสุโขทัยธรรมมาธิราช.