

4.3.5 พันธุ์สุกร สุกรที่เลี้ยงกันในปัจจุบันแบ่งเป็น 3 ประเภท คือ

ก. สุกรพันธุ์มัน (Lard Type) เป็นสุกรดั้งเดิม โตช้า กินอาหารเปลือง รูปร่างมักจะอ้วนกลม สะโพกเล็ก หลังแอ่น ส่วนใหญ่เลี้ยงเพื่อเอาเนื้อ และได้มันมาใช้แทนน้ำมันจากพืช เช่น สุกรพันธุ์พื้นเมืองของไทย ได้แก่ สุกรพันธุ์ควาย พันธุ์พวง พันธุ์ราดหรือพันธุ์กระโดน ส่วนสุกรพื้นเมืองจากประเทศจีน ได้แก่ สุกรพันธุ์ไต้หวัน และหมยซาน และสุกรพันธุ์ดั้งเดิมของอเมริกาสายพันธุ์ดุรอกเจอร์ซี แฮมเชียร์ ฯลฯ

ข. สุกรพันธุ์เนื้อ (Meat Type) เป็นสุกรที่ถูกปรับปรุงมาจากสุกรพันธุ์มันนั่นเอง สุกรพันธุ์เนื้อจะมีรูปร่างสันทัด โปรงบางกว่าสุกรพันธุ์มันแต่มีลักษณะแน่นทึบ มีเนื้อมาก ตะโพกใหญ่ มันน้อย เช่น พันธุ์ดุรอกเจอร์ซี (Duroc jersey) แฮมเชียร์ (Hampshire) เป็ยแตรง (Pietrain)

ค. สุกรประเภทพันธุ์เบคอน (Bacon Type) เป็นสุกรที่เป็นพันธุ์ดั้งเดิม แต่ไม่ค่อยมีผู้สนใจเลี้ยง ต่อมาрсนิยมของผู้บริโภคเปลี่ยนไป โดยเฉพาะการหันมาบริโภคผลิตภัณฑ์ที่เรียกว่า Bacon เนื้อสามชั้น หรือเนื้อพื้นท้องเป็นหลัก สุกรกลุ่มนี้จึงได้รับความนิยมเลี้ยงกันอีก ลักษณะของสุกรประเภทนี้ คือ ลำตัวยาวกว่าสุกรประเภทอื่น ๆ ลำตัวบาง สะโพกใหญ่ หลังโค้งเล็กน้อย เช่น พันธุ์แลนด์เรซ (Land race) ลาร์จไวท์ (Large white)

ตัวอย่างพันธุ์สุกรมาตรฐานบางพันธุ์ที่ควรรู้จัก

1) พันธุ์พื้นเมืองของไทย ได้แก่

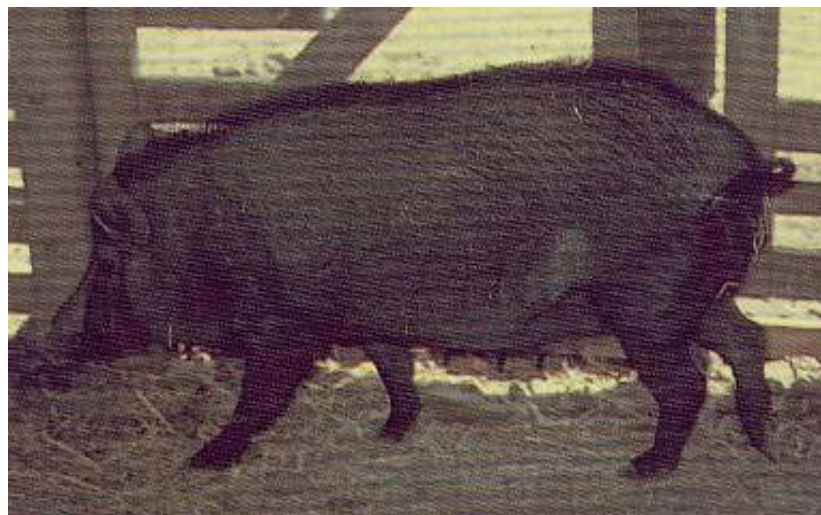
- พันธุ์พวง (Puang) เลี้ยงตามภาคตะวันออกเฉียงเหนือ ภาคเหนือ และภาคใต้ มีขนสีดำตลอดตัว มีสีขาวยนแซมบ้างเล็กน้อย จมูกยาว ลำตัวสั้นป้อม ใบหูตั้งเล็ก คางใหญ่ ไหล่กว้าง ตะโพกเล็ก หลังแอ่น พุงหย่อน ผิวหนังหยาบ ขนแข็ง แม่สุกรโตเต็มที่หนักประมาณ 80-100 กิโลกรัม (ภาพที่ 3.49)



ภาพที่ 3.49 แสดงสุกรมันพันธุ์พวง

ที่มา: บล็อกสปีดดอกทคอม (2554)

- พันธุ์ราดหรือพันธุ์กระโดน (Rad) เป็นสุกรที่เลี้ยงมากในภาคตะวันออกเฉียงเหนือของไทย ลักษณะทั่วไป สีดำ หัวเล็กยาว ลำตัวสั้นและป้อม กระดูกเล็ก ไบหูเล็กตั้งตรง ว่องไว ปราดเปรียว เนื้อแน่น เจริญเติบโตช้า ขนาดโตเต็มที่ตัวผู้มีน้ำหนัก 100-120 กิโลกรัม ตัวเมียมีน้ำหนัก 90-100 กิโลกรัม (ภาพที่ 3.50)



ภาพที่ 3.50 แสดงสุกรมันพันธุ์ราดหรือพันธุ์กระโดน

ที่มา: สุวรรณ (ม.ป.ป.)

- พันธุ์ควาย (Kwai) เลี้ยงตามภาคเหนือและภาคกลาง มีลักษณะคล้ายสุกรไต้หวัน แตกต่างกันว่าพันธุ์ควายจะมีสีดำ สุกรพันธุ์ควายมีหูใหญ่ ปรกเล็กน้อย มีรอยย่นตามตัว เป็นสุกรที่มีขนาดใหญ่กว่าสุกรพื้นเมืองพันธุ์อื่น ๆ แม่สุกรโตเต็มที่หนักประมาณ 80-100 กิโลกรัม (ภาพที่ 3.51)



ภาพที่ 3.51 แสดงสุกรมันพันธุ์ควาย

ที่มา: บล็อกสปีดดอกทคอม (2554)

2) พันธุ์พื้นเมืองจากจีน ได้แก่

- พันธุ์ไหหลำ (Hainan) หมูพันธุ์นี้มีถิ่นกำเนิดทางตอนใต้ของประเทศจีน เลี้ยงตามภาคกลางและภาคใต้ของประเทศไทย มีสีดำปนขาว ตามลำตัวจะมีสีดำ ท้องมักมีสีขาว จมูกยาวและแอนเล็กน้อย กางข้อย ใหญ่กว้าง หลังแอน สะโพกเล็ก มีอัตราการเจริญเติบโตและการสืบพันธุ์ดีกว่าสุกรพื้นเมืองอื่น ๆ แม่สุกรโตเต็มที่หนักประมาณ 100-120 กิโลกรัม (ภาพที่ 3.52)



ภาพที่ 3.52 แสดงสุกรมันพันธุ์ไต้หวัน

ที่มา: บล็อกสปีดคอทคอม (2554)

- พันธุ์เหมยซาน (Meishan) สุกรพันธุ์เหมยซานเป็นสุกรพันธุ์ชั้นเยี่ยมจากสาธารณรัฐประชาชนจีน เลี้ยงแพร่หลายในบริเวณมณฑลเซียงไฮ้ มีลักษณะพันธุกรรมที่ดีเด่น ในด้านการให้ลูกดก น้ำนมมาก เลี้ยงลูกเก่ง จำนวนลูกเมื่อหย่านมสูง มีความทนทานต่อโรคสูง สามารถปรับตัวเข้ากับสภาพแวดล้อมและสภาพอากาศได้ดี รวมถึงสามารถใช้อาหารหยาบต่างๆ ได้เป็นอย่างดี ลักษณะประจำพันธุ์ของสุกรเหมยซาน เป็นสุกรที่มีลำตัวสีดำ หน้าผากย่น ใบหูยาวปรกหน้า ขนดำ มีเต้านม 8-9 คู่ เป็นหนุ่มสาวเร็ว (เพศเมียจะเป็นสัดครั้งแรกได้ตั้งแต่อายุ 3-4 เดือน) พ่อพันธุ์โตเต็มที่มีน้ำหนักเฉลี่ย 195 กิโลกรัม แม่พันธุ์โตเต็มที่จะมีน้ำหนักเฉลี่ย 175 กิโลกรัม ให้ลูกครอกละ 16-18 ตัว (ภาพที่ 3.53)



ภาพที่ 3.53 แสดงสุกรมันพันธุ์หมยซาน

ที่มา: บล็อกสปีดคอทคอม (2554)

3) พันธุ์แท้จากยุโรปและอเมริกา

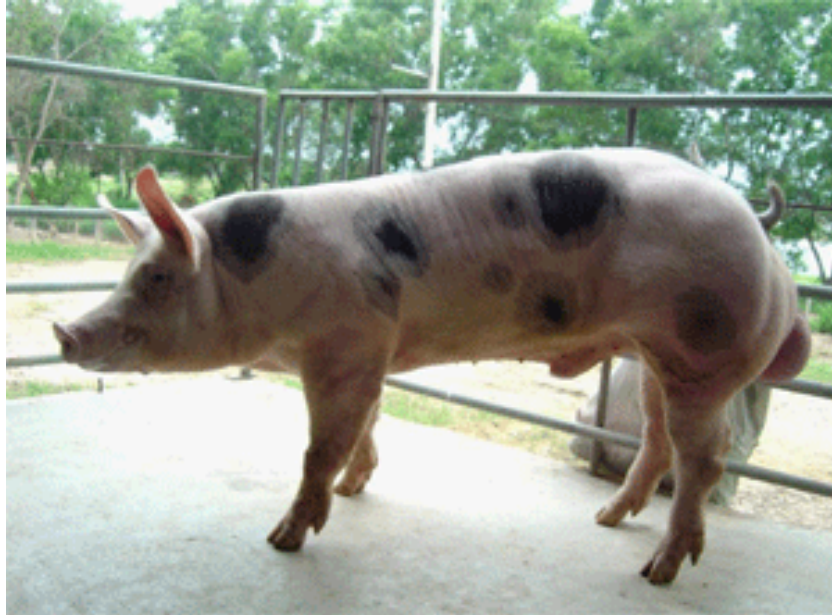
- พันธุ์ดูร์ร็อก (Duroc) เป็นสุกรประเภทเนื้อ มีถิ่นกำเนิดจากประเทศอเมริกา ถูกปรับปรุงมาจากสุกรพันธุ์ดั้งเดิม คือ ดูร์ร็อกเจอร์ซี (Duroc Jersey) มีลักษณะสีแดงเข้มจนถึงสีน้ำตาลอ่อนเกือบเป็นสีทอง หูปรกลงครึ่งใบหน้า ลำตัวสั้น หนา หลังโค้ง สะโพกใหญ่ โตเต็มที่ 200-250 กิโลกรัม เป็นสุกรที่ให้ลูกไม่คดเฉลี่ย 8-9 ตัว เลี้ยงลูกไม่เก่ง ลูกมีชีวิตรอดถึงหย่านมเฉลี่ย 6-7 ตัว ลูกสุกรหลังจากอายุ 2 เดือนไปแล้วเจริญเติบโตเร็ว มีความแข็งแรงทนทานต่อสภาพดินฟ้าอากาศทุกชนิด นิยมใช้เป็นสายพ่อพันธุ์เพื่อผลิตลูกผสมที่สวยงาม แผ่นหลังกว้าง เจริญเติบโตเร็ว (ภาพที่ 3.54)



ภาพที่ 3.54 แสดงสุกรเนื้อพันธุ์คูรีอค

ที่มา: บล็อกสปีดคอตคอม (2554)

- พันธุ์เปียเตรง (Pietrain) เป็นสุกรประเภทเนื้อ มีถิ่นกำเนิดจากประเทศเบลเยียม มีสีดำ ขาว เหลืองเป็นลายสลับ มีรูปร่างสวยงาม กล้ามเนื้อเป็นมัดๆ แผ่นหลังกว้าง สะโพกเห็นเด่นชัด โตเต็มที่ 150-200 กิโลกรัม มีเปอร์เซ็นต์เนื้อแดงสูงมาก มีข้อเสีย คือ ตื่นตกใจช็อค ตายง่าย และโตช้า ปัจจุบันนิยมใช้ผสมข้ามพันธุ์ในการผลิตสุกรขุน (ภาพที่ 3.55)



ภาพที่ 3.55 แสดงสุกรเนื้อพันธุ์เป็ยตรง

ที่มา: บล็อกสปีดดอกทคอม (2554)

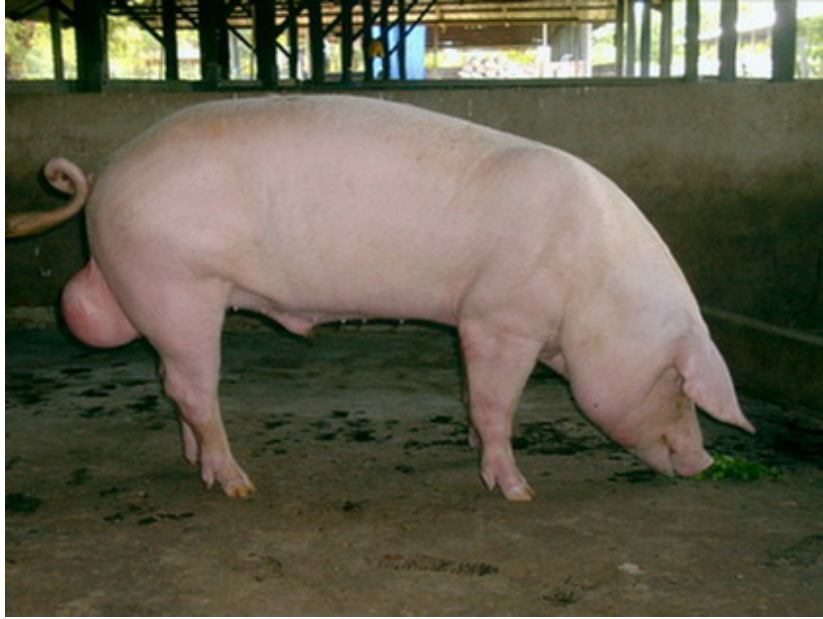
- พันธุ์ลาร์จไวท์ (Large white) เป็นสุกรประเภท Bacon Type มีถิ่นกำเนิดในประเทศอังกฤษ นำเข้ามาในประเทศไทยตั้งแต่ปี พ.ศ. 2482 หนักและขนมีสีขาวตลอดทั้งตัว หูตั้ง ลำตัวยาว ขาแข็งแรง กระดูกใหญ่ โคนงใหญ่ หน้าสั้น หัวใหญ่ โตเต็มที่น้ำหนัก 200-250 กิโลกรัม ให้ลูกดกเฉลี่ย 9-10 ตัว เลี้ยงลูกเก่ง มีชีวิตรอดถึงหย่านมเฉลี่ย 8-9 ตัว มีความแข็งแรง เจริญเติบโตเร็ว คุณภาพซากดี มีความสามารถในการเป็นแม่ที่ดี ให้ลูกดกและเลี้ยงลูกเก่ง เหมาะใช้เป็นสายแม่พันธุ์ แต่อาจใช้เป็นทั้งสายพ่อพันธุ์ก็ได้ (ภาพที่ 3.56)



ภาพที่ 3.56 แสดงสุกรเบคอนพันธุ์ลาร์จไวท์

ที่มา: บล็อกสปีดคอตคอม (2554)

- พันธุ์แลนด์เรซ (Land race) เป็นสุกรประเภท Bacon Type มีถิ่นกำเนิดจากประเทศเดนมาร์ก ถูกนำไปปรับปรุงในหลายประเทศ แล้วตั้งชื่อหน้าเป็นชื่อประเทศผู้ปรับปรุงพันธุ์ นำเข้ามาในประเทศไทย ปีพ.ศ. 2506 มีสีขาวทั้งตัว อาจมีจุดดำบ้าง ใบหูใหญ่ปรกปิดตา ลำตัวยาว และลึกอย่างเห็นได้ชัด มีซี่โครงมากถึง 16-17 คู่ (สุกรปกติมีกระดูกซี่โครง 15-16 คู่) หน้ายาว ไหล่กว้างและหนา สะโพกโต ขาสั้นเตี้ย โตเต็มที่ 200-250 กิโลกรัม ให้ลูกคอกเฉลี่ย 9-10 ตัว เลี้ยงลูกเก่ง มีชีวิตรอดถึงหย่านมเฉลี่ย 8-9 ตัว มีข้อเสียคือ อ่อนแอ มักจะมีปัญหาเรื่องขาอ่อน ขาไม่ค่อยแข็งแรง แก้ไขโดยต้องเลี้ยงด้วยอาหารที่มีคุณภาพดี พันธุ์แลนด์เรซเหมาะที่จะใช้เป็นสายแม่พันธุ์ (ภาพที่ 3.57)



ภาพที่ 3.57 แสดงสุกรเบคอนพันธุ์แลนด์เรซ

ที่มา: บล็อกสปีดดอกทคอม (2554)