

## 4.2 การจัดการเลี้ยงดูโคเนื้อ

การจัดการเลี้ยงดูโคเนื้อโดยทั่ว ๆ ไปก็คล้าย ๆ กับการจัดการเลี้ยงดูโคนม แต่มีความยุ่งยากน้อยกว่า ซึ่งในปัจจุบันอาชีพเลี้ยงโคเนื้อโดยเฉพาะโคขุนเป็นอีกอาชีพหนึ่งที่มีความสนใจ ผู้ที่จะดำเนินการเลี้ยงโคเนื้อจำเป็นจะต้องมีความรู้ความชำนาญพอสมควรเพื่อให้การเลี้ยงโคเนื้อประสบความสำเร็จ ซึ่งการจัดการเลี้ยงโคเนื้อมีวิธีการปฏิบัติดังนี้

### 4.2.1 การคัดเลือกพ่อพันธุ์และแม่พันธุ์โคเนื้อ

การคัดเลือกพ่อพันธุ์และแม่พันธุ์โคเนื้อต้องคัดเลือกโคที่มีคุณลักษณะ สีสัน ตรงตามพันธุ์ รูปทรงเป็นโคเนื้อ (blocky type) เป็นโคอายุ 2-5 ปี (น้ำหนัก 280-300 กก.) ปราศจากโรคแท้งติดต่อ (brucellosis) วัณโรค (tuberculosis) เชื้อง เจริญเติบโตเร็ว ทำการถ่ายพยาธิก่อนนำเข้าฝูงผสมพันธุ์ (ดำรงและคณะ, 2546) การคัดเลือกควรพิจารณาจากข้อมูลของบรรพบุรุษ คือ พ่อ แม่ ปู่ ย่า ตา ยาย ด้วย ซึ่งข้อมูลเหล่านี้เรียกว่า พันธุ์ประวัติ (pedigree) นำมาประกอบการคัดเลือกพ่อพันธุ์และแม่พันธุ์โดยมีลักษณะที่ควรนำมาใช้ในการคัดเลือกตามที่ **นิตยสารสัตว์บก (2544)** แนะนำดังนี้

- ก. มีน้ำหนักแรกคลอดสูง
- ข. มีน้ำหนักหย่านมดี
- ค. มีการเจริญเติบโตหลังหย่านมดี
- ง. ประสิทธิภาพการเปลี่ยนอาหารเป็นเนื้อสูง
- จ. รูปร่างลักษณะภายนอกดีตรงตามพันธุ์

### 4.2.2 การเลี้ยงดูพ่อพันธุ์และแม่พันธุ์โคเนื้อ

การเลี้ยงดูพ่อพันธุ์และแม่พันธุ์โคเนื้อจะปฏิบัติคล้าย ๆ กับการดูแลพ่อพันธุ์และแม่พันธุ์โคนม ต่างกันตรงที่โคเนื้อไม่มีขั้นตอนการปฏิบัติกรีดนม การดูแลพ่อพันธุ์และแม่พันธุ์โคเนื้อให้ปฏิบัติดังนี้

#### ก. การให้อาหารในสภาพปกติจะจัดการให้อาหารดังนี้

- 1) อาหารข้น โปรตีน 15 เปอร์เซ็นต์ (วันละ 2-3 กิโลกรัม)
- 2) หญ้าสด 10 เปอร์เซ็นต์ของน้ำหนักตัว (40-50 กิโลกรัม/วัน) หรือหญ้าแห้ง 12 กิโลกรัม/วัน

- 3) น้ำอย่างน้อย 30-40 ลิตร/วัน

#### ข. การผสมพันธุ์โคเนื้อ ทำได้ดังนี้

- 1) การจูงผสม แยกเลี้ยงแม่พันธุ์และแม่พันธุ์เมื่อจะผสมก็นำตัวผู้มาผสม

- 2) การผสมแบบคุมฝูง เหมาะสำหรับฟาร์มขนาดใหญ่

ตามปกติการผสมแบบคุมฝูงให้แม่โคที่ผสมติดประมาณ 75 เปอร์เซ็นต์ (สรรพ, 2539) โดยมีสัดส่วนตัวผู้ต่อตัวเมีย ดังนี้

- ตัวผู้อายุ 2-3 ปี คุมตัวเมียได้ 10-15 ตัว
- ตัวผู้อายุ 3-4 ปี คุมตัวเมียได้ 15-20 ตัว
- ตัวผู้อายุ 4 ปีขึ้นไป คุมตัวเมียได้ 20-25 ตัว

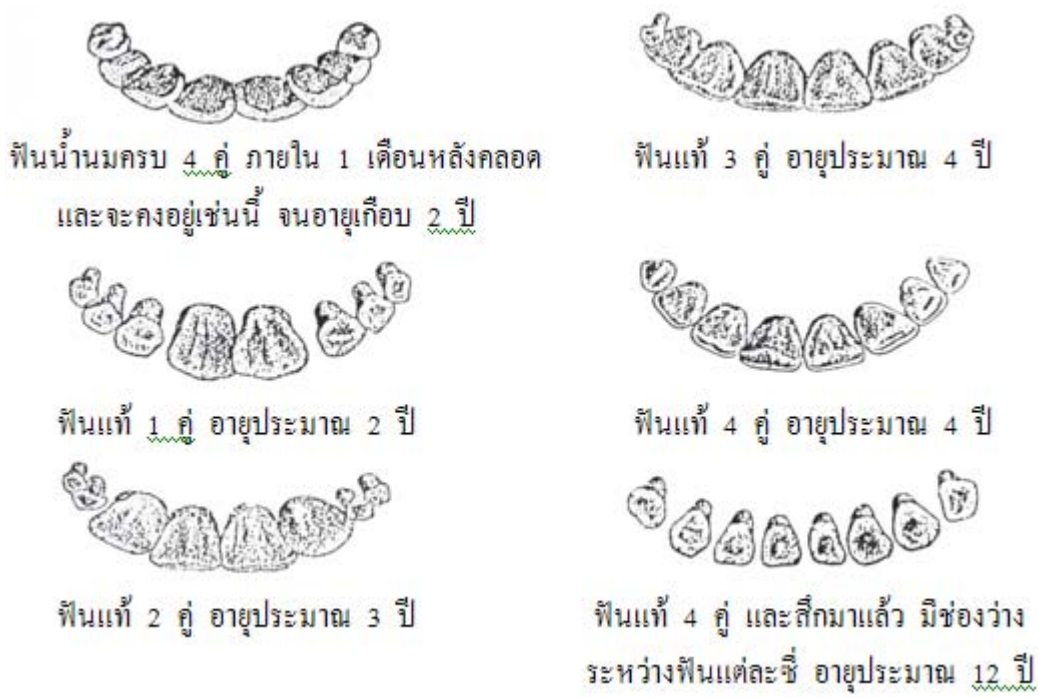
3) การประมาณอายุโคโดยดูจากการงอกของฟัน ดังแสดงใน **ภาพที่ 6.7** ส่วนการประมาณจำนวนลูกโคที่เกิดจากแม่โคโดยดูที่เขา ดังแสดงใน **ภาพที่ 6.8**

4) การผสมเทียม โดยการนำน้ำเชื้อที่แช่แข็งไปผสมให้กับแม่โคในระยะเป็นสัด การผสมเทียมจะมีโอกาสผสมติด 70 เปอร์เซ็นต์

5) การฝึกรีดน้ำเชื้อพ่อพันธุ์ เริ่มฝึกเมื่ออายุ 15 เดือน และสามารถรีดเก็บน้ำเชื้อได้เมื่อพ่อพันธุ์อายุ 18 เดือน น้ำเชื้อที่ได้นำมาเจือจางแล้วทำน้ำเชื้อสด (fresh semen) หรือน้ำเชื้อแช่แข็ง (frozen semen) (**ชาติวี, 2548**)

6) การสังเกตสัด (heat detection) สัด (heat หรือ estrus) คืออาการยอมรับการผสมของโคเมียโดยจะเกิดขึ้นทุก ๆ 21 วัน มีอาการดังนี้ ขึ้นจีตัวอื่นหรือยอมให้ตัวอื่นขึ้นจี อวัยวะเพศบวมแดง มีน้ำเมือกใสไหลออกมาจากช่องคลอดร้องบอย ๆ (**จรัส, 2539**)

7) ช่วงที่เหมาะสมในการผสมเทียม พบสัดตอนเช้า ผสมเทียมตอนเย็น (ห่างจากพบสัด 12 ชั่วโมง) พบสัดตอนเย็น ผสมเทียมตอนเช้าวันรุ่งขึ้น



**ภาพที่ 6.7** การประมาณอายุโคจากการงอกของฟัน

ที่มา: นิตยสารสัตวบาล (2544)



ให้ลูกสม้าเสมอ 4 ตัว (ปีละตัว)



ให้ลูกตัวแรก เว้น 1 ปี แล้วให้ลูกตัวที่ 2 และ 3 ปีละตัว

ภาพที่ 6.8 การประมาณจำนวนลูกโคที่เกิดจากแม่โคโดยดูที่เขาแม่โค

ที่มา: สุโขทัยธรรมมาธิราช (2545)

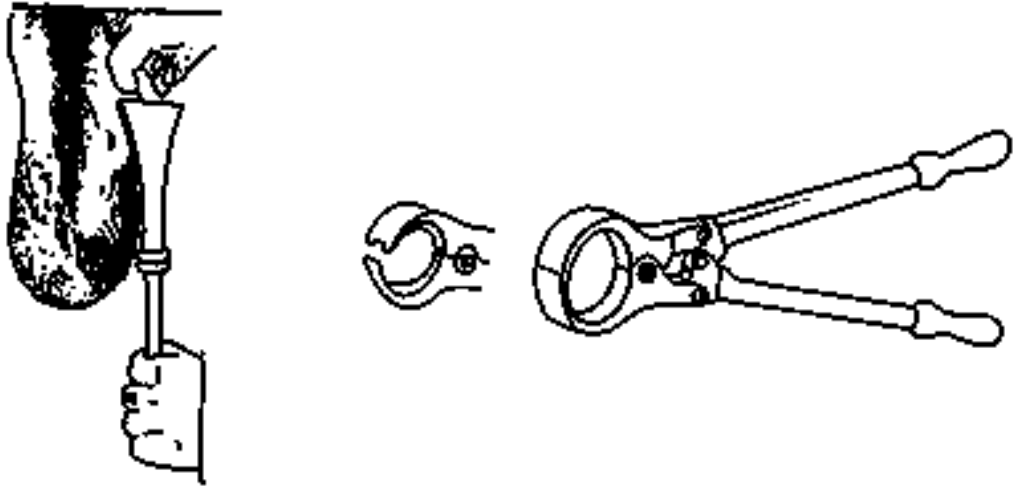
#### 4.2.3 การเลี้ยงดูแม่โคอุ้มท้อง

การเลี้ยงดูแม่โคอุ้มท้องถึงระยะคลอดให้ปฏิบัติเช่นเดียวกับการดูแลแม่โคนมอุ้มท้อง และจะต้องมีการปฏิบัติดูแลเอาใจใส่มากกว่าปกติ ไม่ควรทำให้แม่โคตื่นตกใจ หรือทำให้แม่โควิ่ง การใส่ยาและเวชภัณฑ์กับแม่โคตั้งท้องจะต้องศึกษาให้ละเอียดก่อน ซึ่งอาจมีผลทำให้แม่โคแท้งลูกได้ (ไชยา, 2544)

#### 4.2.4 การเลี้ยงดูลูกโคเนื้อแรกเกิดถึงหย่านม

ให้ปฏิบัติเช่นเดียวกับการดูแลลูกโคนม แต่จะมีวิธีการปฏิบัติเพิ่มเติมในเรื่องของการตอนลูกโคเนื้อเพศผู้ที่ไม่ได้เอาไว้ทำพันธุ์ การตอนจะใช้เครื่องมือที่เรียกว่า เบอร์ดิสโซ (burdizzo) หนีบที่ข้ออันทะทั้ง 2 ข้าง ของลูกโคอายุ 3 เดือน เครื่องมือนี้จะไปตัดเส้นเลือดและท่อนำสุจิของลูกโคตัวผู้ให้ขาด (ภาพที่ 6.9) โดยที่ลูกโคไม่เกิดอันตราย ส่วนการจัดการอื่น ๆ เช่น

- ก. ถ่ายพยาธิครั้งแรกที่อายุ 3-4 สัปดาห์
- ข. ถ่ายพยาธิครั้งที่ 2 ที่อายุ 3 เดือน และถ่ายพยาธิครั้งที่ 3 ที่อายุ 6 เดือน
- ค. ฉีดวัคซีนป้องกันโรคแท้งติดต่อให้ลูกโคเพศเมียอายุ 3-8 เดือน
- ง. หย่านมลูกโคที่อายุ 7 เดือน



ภาพที่ 6.9 การใช้เบอร์ดีชโซในการตอน

ทีมา (มหาวิทยาลัยสุโขทัยธรรมาราช, 2537, หน้า 37)

#### 4.2.5 การเลียงดูโคเนื้อรุ่น

การเลียงดูโคเนื้อรุ่นปฏิบัติคล้าย ๆ กับการเลียงโคนมรุ่น แต่จะมีรายละเอียดเพิ่มเติม โครุ่นจะเลียงเพื่อไว้ใช้สำหรับทดแทนโคฝูงเดิมที่คัดออกจำหน่าย หรือทดแทนพ่อแม่พันธุ์ที่คัดทิ้ง มีขั้นตอนการปฏิบัติดังนี้

ก. เมื่อโคอายุครบ 1 ปี ทำการคัดเลือก โดยเฉพาะโคเพศเมียเพื่อเป็นโคทดแทนประมาณ 16–25 เปอร์เซ็นต์ทุกปี โดยปกติจะคัดแม่โคอายุมากออกปีละ 10 เปอร์เซ็นต์ ส่วนเพศผู้คัดเลือกไว้เป็นพ่อพันธุ์ โดยจำหน่ายหรือนำไปฝึกรีดน้ำเชื้อ

ข. การให้อาหารและน้ำควรให้อาหารชั้น โปรตีน 15 เปอร์เซ็นต์ วันละ 2–3 กิโลกรัม หญ้าสด 20–50 กิโลกรัม หรือหญ้าแห้ง 6–12 กิโลกรัม ให้น้ำ 20–30 ลิตรต่อวัน และอาหารแร่ธาตุมีไว้ตลอดเวลา

#### 4.2.6 การเลียงดูโคขุน

โคขุนก็คือการนำโคเนื้อที่มีลักษณะดีมาขุนให้เจริญเติบโตอย่างรวดเร็วโดยได้รับอาหารที่ดีทั้งอาหารชั้นและอาหารหยาบอย่างเต็มที่ในช่วงระยะเวลาหนึ่ง ได้เนื้อที่มีคุณภาพดีตรงกับความต้องการของตลาดทั้งในและต่างประเทศ ปัจจุบันได้มีผู้เลียงโคเนื้อหลายรายดำเนินการเลียงโคขุนโดยหาซื้อโคเนื้อที่เกษตรกรเลี้ยงไว้ตามชนบท นำเข้ามาขุนและฆ่าแหละเนื้อขายเกิดเป็นธุรกิจการขุนโคขึ้น การเลียงดูโคขุนมีขั้นตอนการปฏิบัติดังนี้

ก. หลักในการคัดเลือกโคมาขุน มีหลักในการพิจารณาหลายประการดังต่อไปนี้

1) พันธุ์โค ไม่นิยมนำโคพื้นเมืองมาขุนขายเนื่องจากตัวเล็ก โตช้า นิยมโคลูกผสมที่มีเลือดพันธุ์แท้หรือพันธุ์ต่างประเทศ 50–75 เปอร์เซ็นต์ เช่น ลูกผสมอเมริกันบราห์มันกับพื้นเมือง (ภาพที่ 6.10) ลูกผสมบราห์มันพื้นเมืองกับชาโรเลย์ ลูกผสมบราห์มันกับชาโรเลย์ ฯลฯ

2) เพศโคที่จะนำมาขุน ควรเป็นเพศผู้เนื่องจากตัวใหญ่และโตเร็ว จะเป็นเพศผู้ตอนหรือไม่ตอนก็ได้

3) อายุโค จะมีความสัมพันธ์กับระยะเวลาการขุน กล่าวคือ โคอายุน้อย จะใช้เวลาขุนนานกว่าโคอายุมาก ดังนี้

- โคหย่านมจะใช้เวลาขุนนาน 10 เดือน
- โคอายุ 1 ปี ใช้เวลาขุนนาน 8 เดือน
- โคอายุ 1.5 ปี ใช้เวลาขุนนาน 6 เดือน
- โคอายุ 2 ปี ใช้เวลาขุนนาน 4 เดือน
- โคเต็มวัย ใช้เวลาขุนนาน 4 เดือน



ภาพที่ 6.10 ลูกโคเนื้อลูกผสมอเมริกันบราห์มัน

ที่มา: ศรเทพ (2539)

ข. แหล่งที่จะหาซื้อโคมาขุน อาจจะได้จากคอกของผู้เลี้ยงเอง โดยเลี้ยงแม่เพื่อผลิตลูกเอง หรือซื้อจากผู้ผลิตลูกโคขาย หาซื้อตามตลาดนัดโคกระบือ หรือซื้อจากผู้เลี้ยงรายย่อยก็ได้ โดยที่ผู้ซื้อจะต้องมีความชำนาญในการดูลักษณะโคเป็นอย่างดี

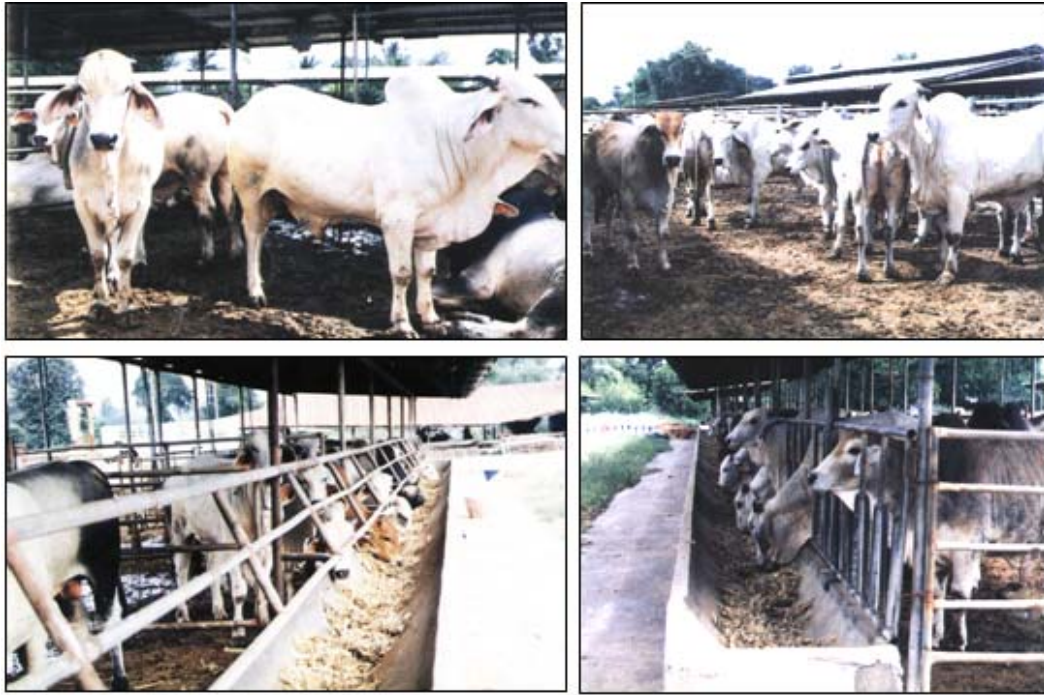
ค. อาหารโคขุน ส่วนมากจะเลี้ยงด้วยอาหารหยาบแล้วเสริมด้วยอาหารข้น อาหารหยาบจะใช้หญ้าสดเป็นอาหารหลักหรืออาจจะเป็นหญ้าหมัก ต้นข้าวโพด เปลือกถั่ว เปลือก ถั่วปรีด ส่วนอาหารข้นจะนำวัตถุดิบต่าง ๆ มาผสมกัน แต่ต้องมีคุณภาพดี มีโปรตีนและพลังงานตามที่ โคต้องการ

ง. การจัดการด้านอื่น ๆ ให้ปฏิบัติดังนี้

- 1) กักสัตว์ดูอาการในคอกกักกันอย่างน้อย 14 วัน
- 2) จัดโคขนาดใกล้เคียงกันให้อยู่ในคอกขุนเดียวกัน (ภาพที่ 6.11)
- 3) ให้วัคซีนป้องกันโรคสำคัญๆ เช่น ปากและเท้าเปื่อย คอบวม แอนแทรกซ์หรือกาฬ
- 4) ถ่ายพยาธิทั้งตัวกลมตัวแบนหลังให้วัคซีน 1 สัปดาห์
- 5) กำจัดพยาธิภายนอก เช่น เห็บ
- 6) โคผู้จะต้องเป็นโคผู้ตอน จะเชื่อง สะสมไขมันได้มาก
- 7) การขุน ขึ้นกับอายุและสภาพของสัตว์ โครุ่น ใช้เวลาขุนนานกว่า ประมาณ 6-8 เดือน โคอายุมาก โคผสม ใช้เวลาขุนสั้นกว่า 3-6 เดือน
- 8) การให้อาหารในระยะขุน ช่วงแรกให้อาหารข้นโปรตีน 8 เปอร์เซ็นต์ จำนวน 3 ส่วน อาหารหยาบ 7 ส่วน ช่วงกลางอาหารข้น 5 ส่วน อาหารหยาบ 5 ส่วน และช่วงสุดท้าย อาหารข้น 7 ส่วน อาหารหยาบ 3 ส่วน

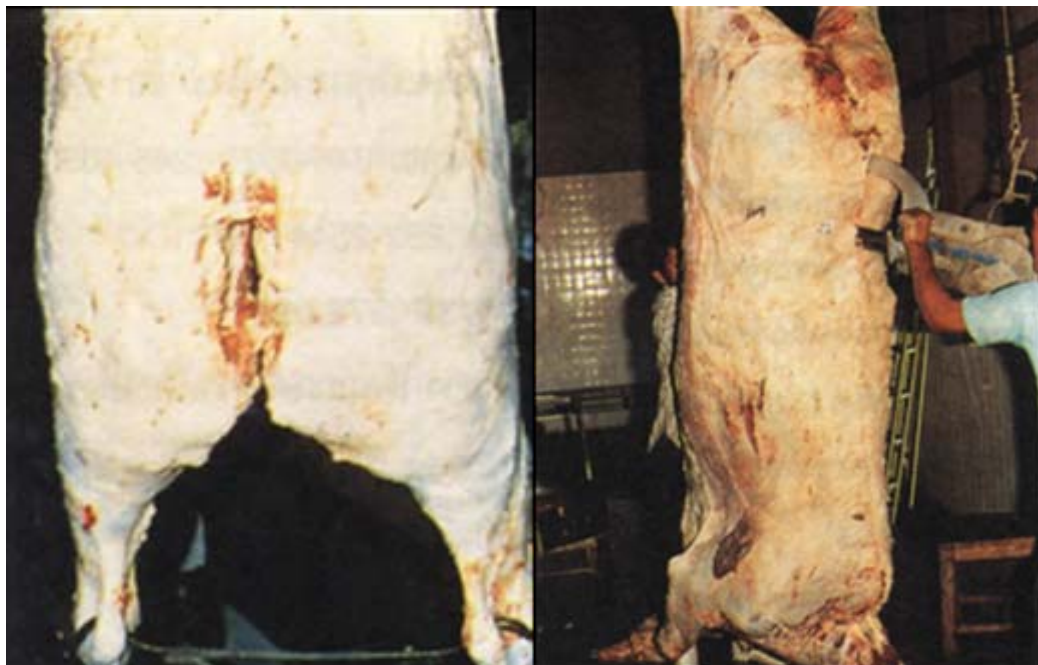
จ. ลักษณะโคขุนที่พร้อมส่งตลาด โคขุนที่พร้อมจะส่งตลาดจะต้องมีลักษณะ ดังนี้

- 1) กล้ามเนื้อเจริญเติบโตเต็มที่
- 2) มีการสะสมไขมันทั้งแทรกอยู่ในเนื้อและหุ้มอยู่นอกกล้ามเนื้อ (ภาพที่ 6.12)
- 3) โคจะมีอัตราการเจริญเติบโตน้อยลงถึงแม้จะได้อาหารมาก
- 4) ให้จับโคขุนส่งตลาดได้เมื่อสภาพของโคสมบูรณ์และเติบโตเต็มที่



ภาพที่ 6.11 โคขุนและคอกโคขุน

ที่มา: นิตยสารสัตว์บก (2544)



ภาพที่ 6.12 ซากโคขุนคุณภาพดี

ที่มา: สว่าง (2543)